

KT-kanning 2008

kt-nýtsla í skólaverkinum

15-12-2008

KT-depilin



KT-depilin 2008

Kápumynd: Gulakur Zachariasen

Innihaldsvirlit

Innihaldsvirlit	3
Kanning millum lærarar um kt í skúlaverkinum á vári 2008.....	4
Viðgerð av kanningini.	5
1. Skúlaskipan, undirvísingarstað, útbúgving, aldur, tal av lærarum og næmingum.	5
2. Telduatgongd heima og á skúla, teldunýtsla, ognarviðurskifti.....	7
3. Samskiftisskipan skúlaverksins – FirstClass	10
4. Forrit og kt í undirvísingarhøpi	12
5. Førleikar og førleikamenning.....	13
6. Umstøður hjá lærarum og næmingum at nýta kt í skúlanum	14
7. Menningarætlan	15
Fylgiskjal	16

Kanning millum lærarar um kt í skúlaverkinum á vári 2008.

Mentamálaráðið bað KT-depilin um at taka stig til eina kanning, til tess at fáa til vega upplýsingar um kt-nýtsluna í skúlaverkinum. Endamálið var at fáa økta vitan um m.a. kt-førleikar hjá lærarum, um hvørji kt-amboð verða nýtt í skúlunum og í hvussu stóran mun kt verður tikið inn í undirvísingina.

Í kanningini vóru um 1000 lærarar úr fólka- og miðnámskúlunum spurdir, av teimum hava 750 svarað. Gallup.fo framdi kanningina fyri KT-depilin. Kanningin var gjørd on-line, soleiðis at tey spurdu fingur eitt teldubræv við eini slóð til spurningarnar. Í fyrsta umfari svaraðu 623 lærarar. Í øðrum umfari sendi Gallup vanligt bræv til øll teirra, sum ikki svaraðu fyrstu ferð.

75% av lærarunum í skúlaverkinum hava svarað. Kanningin sigur einki um tey 25 %'ini, sum ikki svaraðu. Vit vita ikki, um hesir lærarar nýta kt meir ella minni ein teir, ið svara. Vit kunnu tí ikki siga við vissu, hvussu ein samlað støðmynd er, og um hvønn vegin tey, sum ikki svaraðu, høvdu flutt myndina. Tað er tó mest sannlíkt, at støðan í allar besta føri er tann sama, sum kanningin vísir.

Yvirskipað kann sigast, at kanningin gevur eina lötumynd av støðuni í skúlaverkinum um tað mundið, tá ið kanningin var gjørd. T.v.s. vánhálvuna 2008. Kanningin hevur tann fyrimun, at hon røkkur flestu lærarunum. Vit hava tí nokk so áltandi tøl, tó er vansin, at spurt verður ikki niður í smálutir. Hetta stavar fyri ein part av, hvussu nógvar spurningar ynskiligt er at nýta í slíkari kanning, og hvussu breitt spurt verður. Her verður hugsað um, at spurt verður í kanningini um fleiri øki innan kt. Kanningin er kvantitativ, hon gevur eitt breitt yvirlit yvir støðuna í skúlaverkinum. Kanningin gevur grundarlag til at taka støðu út frá, tá/ella um kvalitativar kanningar skulu setast í verk av einstøku kanningarøkjunum.

Niðanfyri verða stabbamyndir av svarunum vístar og svarini verða gjøgnumgingin. Í nøkrum førum eru stabbamyndir ikki tiknar við, og víst verður til fylgiskjal. Í fylgiskjalinum síggjast stabbamyndir við dátú fyri svar uppá allar spurningar.

Teksturin er viðmerkingar, spurningar og niðurstøður til svarini til flestu spurningar, og í tekstinum verður víst til, hvørjar stabbamyndir í framløguni vera viðgjørdar. Nakrir spurningar standa í tekstinum sum skákskrift, men verða ikki svaraðir í tekstinum.

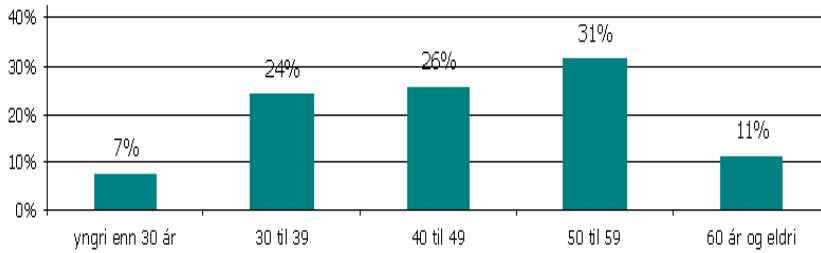
Viðgerin byggir í lítlan og ongan mun á samankoyringar/samanberingar millum dátú úr teimum ymisku tabellunum. Hetta er tó ein móguleiki sum kann takast upp seinni.

Viðgerð av kanningini.

1. Skúlaskipan, undirvísingarstað, útbúgving, aldur, tal av lærarum og næmingum.

Á myndini niðanfyri verða lærarar býttir upp í aldursbólkar:

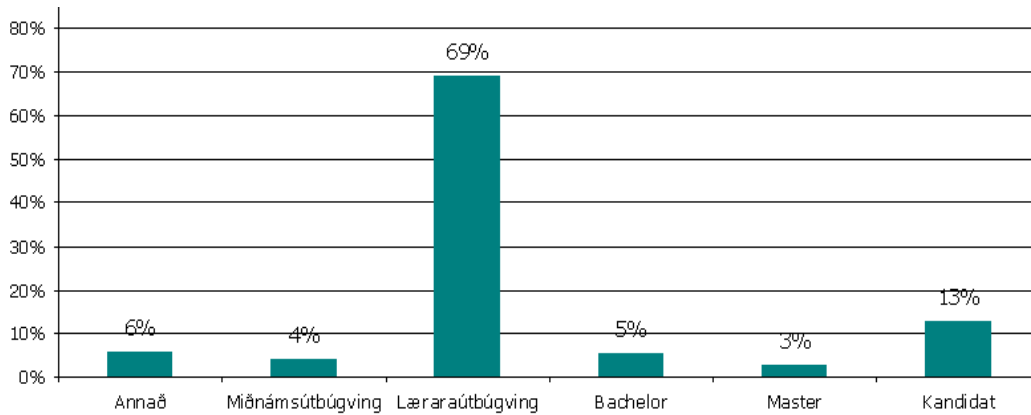
Mynd 2. - Aldursbólkar



Hvussu passar hetta annars við aldursþjaðingina í skúlaverkinum?

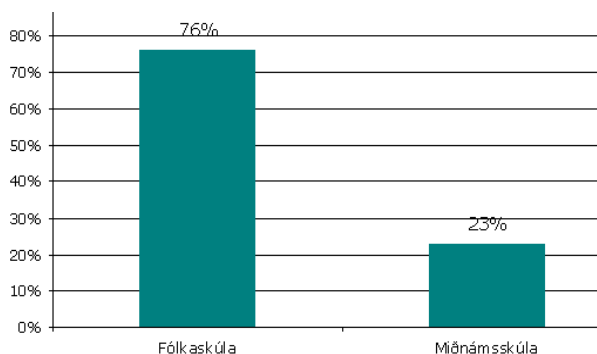
Á næstu mynd sæst, at 3% (22) av teimum, sum hava svarað, hava masterútbúgving, 13% (97) eru kandidatar og 69% (517) eru fólkaskúlalærarar.

Mynd 3. – Hvør er tann hægsta útbúgvingin tú hevur?



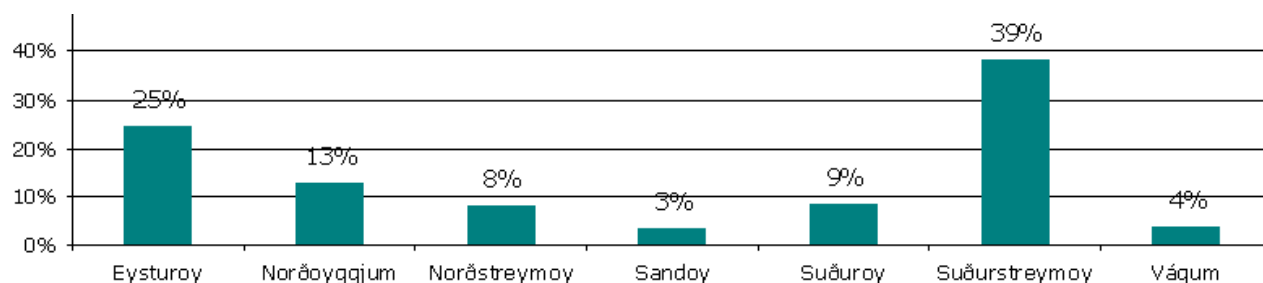
Á næstu mynd (dias 4) sæst býtið millum skúlaskipanirnar. Svarað hava 570 lærarar og 172 miðnámskúlalærarar.

Mynd 4. – Hvar ert tú lærari?



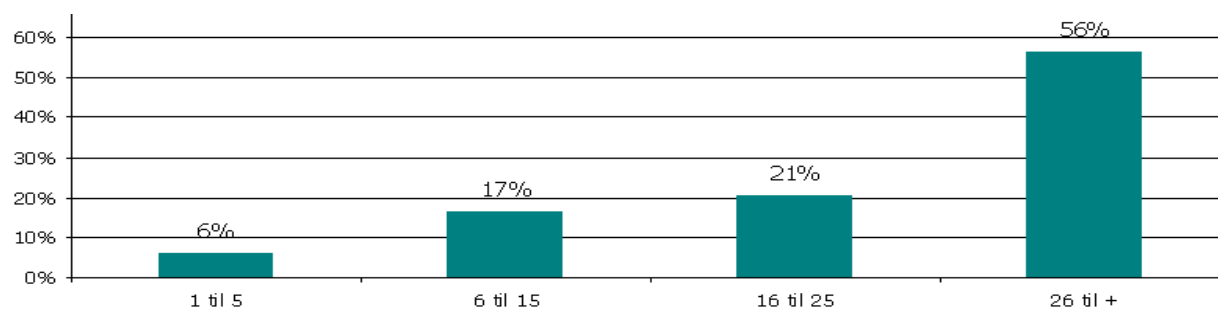
Á mynd 5 verður deilt upp í hvar í Føroyum respondenturin arbeiðir:

Mynd 5. – Í hvørjum øki í landinum undirvísir tú?



Á mynd 6 sæst at 6% av lærarunum, sum hava svarað, starvast á skúlum við 5 ella færri lærarum.

Mynd 6. – Hvussu nógvir lærarar er á skúlanum, har tú undirvísir?

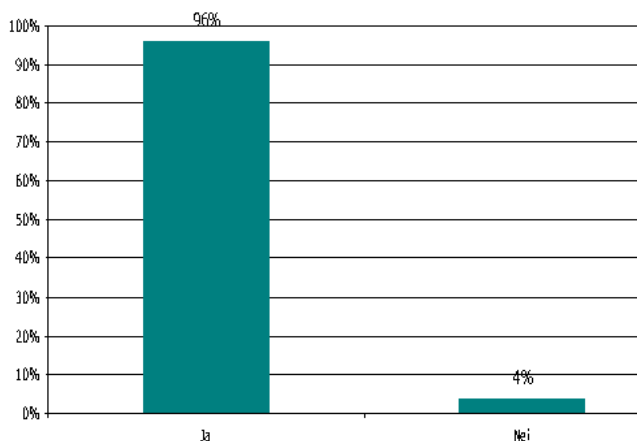


Ongar niðurstøður eru gjørdar út frá higartil umtalaðu myndum, sum tala fyri seg. Ein av grundunum til tað er, at vit, orsaka av anonymitetinum, ikki hava nágreiniliga atgongd til data, sum kunnu koplá hesi svarini saman við onnur svar seinni í kanningin. Tað hevði t.d. verið áhugavert at fingið at vita, um munur er á metingin av kt-støðuni, eftir hvar í landinum tú arbeiðir, ella um munur er á metingin í ymisku aldursbólkunum.

2. Telduatgongd heima og á skúla, teldunýtsla, ognarviðurskipti.

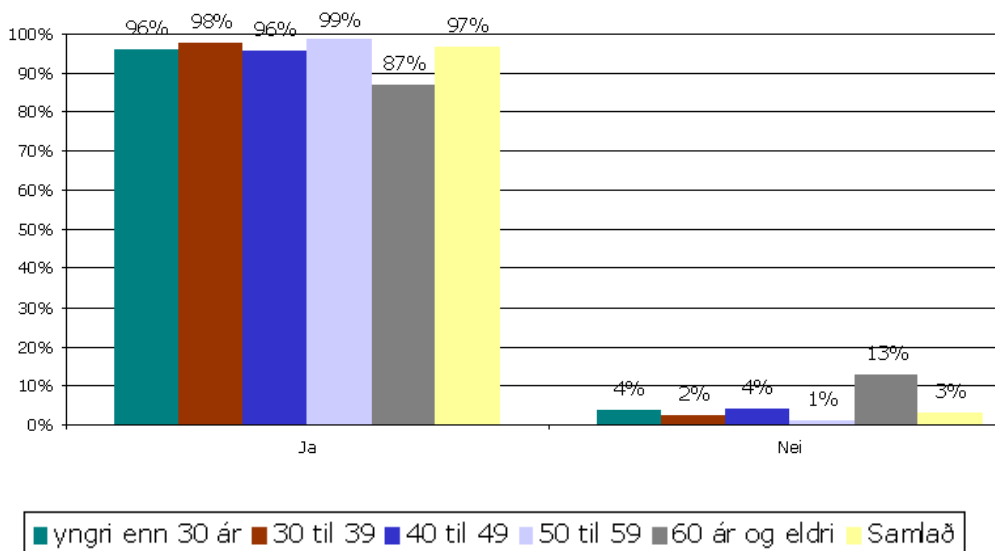
Positívt er at síggja á mynd 8 at 96% (720) nýta teldu til skúlaarbeiði:

Mynd 8. – Brúkar tú teldu í sambandi við skúlaarbeiði?



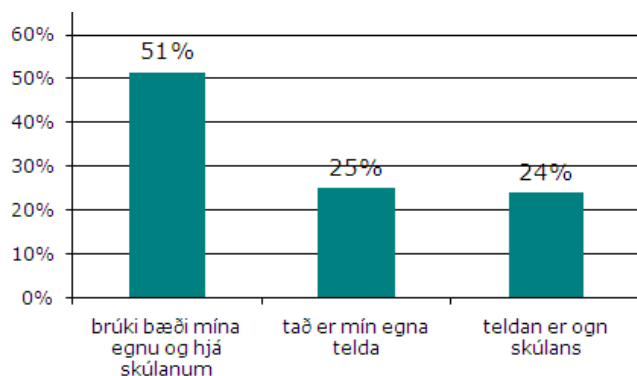
Á mynd 9 er býtt upp í aldursbólkar. Niðanfyrri myndina sæst hvør litur hoyrir til hvønn ból. Lítil og ongin munur er á bólkunum, tó sæst eitt lítið fall í tí elsta aldursbólkinum. Talan er í uppbyggingini um so fá fólk í hvørjum bólki, at bert nøkur fá svar ávirka prosentini.

Mynd 9. – Brúkar tú teldu í sambandi við skúlaarbeiði?



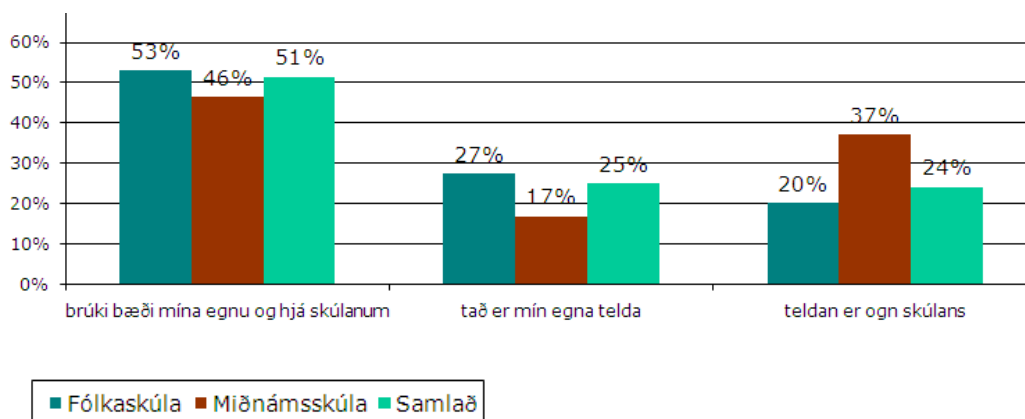
Mynd 10 vísir at 25% av teimum, ið svara, nýta bert egna teldu til skúlaarbeiði og 24 % nýta bert skúlans teldu. (Hetta verður betur útgreinað í teimum næstu myndunum)

Mynd 10. – Hvør eigur telduna, tú brúkar til skúlaarbeiði?



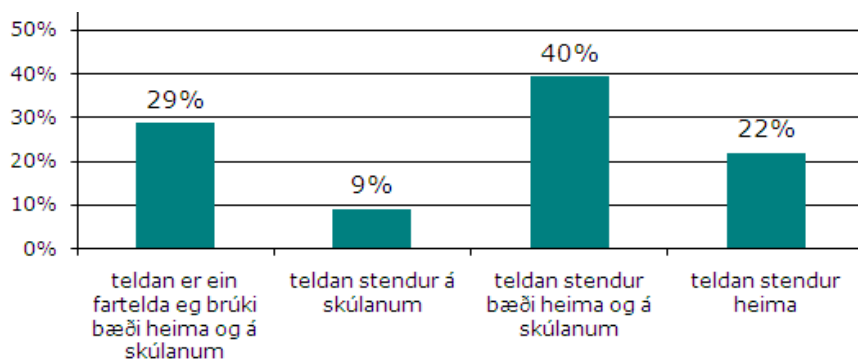
Á mynd 11 verður býtt upp í miðnáms- og fólkaskúla. Talan er um ein ávísan mun á tølunum. Á miðnámsøkinum eru fleiri, sum nýta teldu frá skúlanum enn í fólkaskúlanum.

Mynd 11. - Hvør eigur telduna, tú brúkar til skúlaarbeiði?



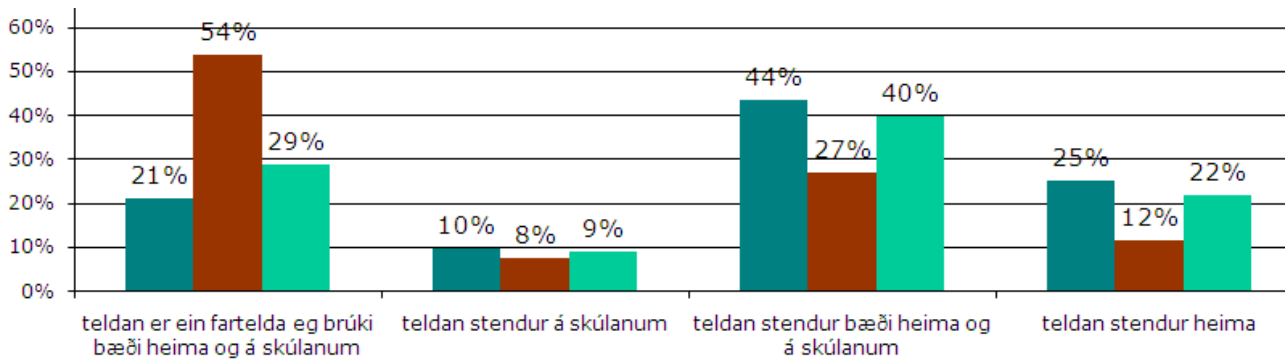
Á mynd 12 sæst at 29% nýta farteldu og at onnur 40% hava atgongd til teldu bæði í skúla og heima, tilsamans 69%. Restin hevur antin telduatgongd heima (22%) ella á skúlanum (9%). Hava 22% so ikki atgongd til teldu ella nýta tey ikki teldu á skúlanum til skúlaarbeiði?

Mynd 12. – Hvar stendur teldan, tú brúkar til skúlaarbeiði?



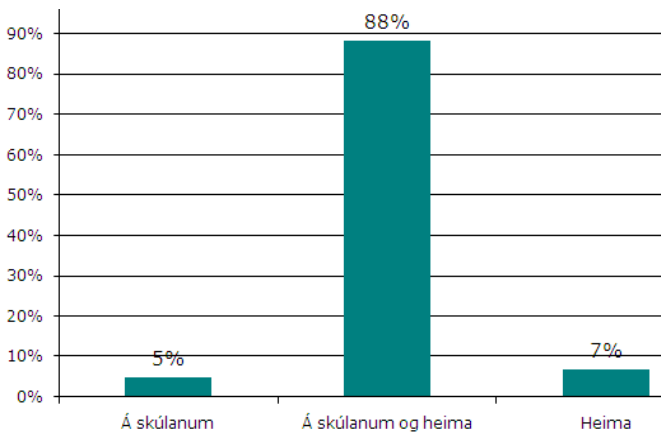
Mynd 13 er áhugaverd og vísir m.a., at farteldan er meira vanlig millum lærararnar á miðnámsskúlanum. Í fólkkaskúlanum hava 21% farteldu og á miðnámsskúlanum 57%. Stabbarnir 1 og 3 eru positivir og vísa tað sama sum mynd 12, men útgreinað soleiðis, at tað sæst, at tá kanningin var gjørd nýttu fólkkaskúlalærarar meira stationerar teldur enn miðnámsskúlalærarar.

Mynd 13. – Hvar stendur teldan, tú brúkar til skúlaarbeiði?



Mynd 14 og 15 (sí fylgiskjal) tala fyri seg og vísa at Windows XP var mest nýtta stýrisskipanin. Mynd 16 vísir at 7% (52) ikki høvdu internet á skúlanum og 5% (37) ikki høvdu internet heima.

Mynd 16. - Hevur tú internetsamband?



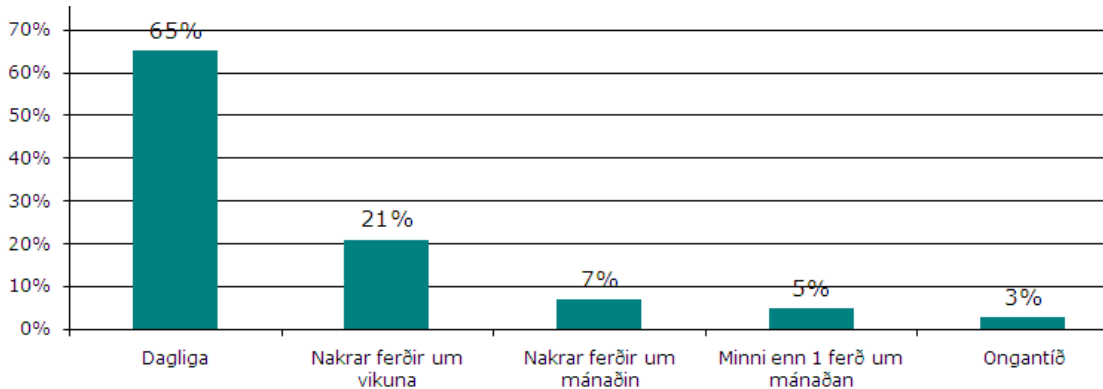
Úrslitið vísir, at so at siga øll, sum hava svarað nýta teldu til skúlaarbeiði, men ikki hvat skúlaarbeiði talan er um. At farteldan er meira vanlig í miðnámsskúlanum, kemst helst av námsfrøðiliga kt-kortinum, sum KT-depilin hevur skipað fyri. Her er ein partur av leistinum, at lærarin í samband við skeiðið fær teldu frá skúlanum. Teldan er tó skúlans ogn. Tølini í viðgjørdu myndunum venda rætta vegin, men má tað tó sigast, at tað er ójavnt hvussu støðan er hjá lærarum, tá tað kemur til atgongd til teldu. Sostatt eru lærararnir ymiskt stillaðir á hardware síðuni, í mun til, hvussu teir kunnu gera skúlaarbeiði við kt. Ein orsök kann vera, at kommunurnar umsita fólkkaskúlan ymiskt á hesum øki og at ymsu skúlarnir, bæði fólkkaskúlar

og miðnámskúlar, raðfesta kt ymiskt. Út frá kanningini sær tað út til, at summir lærarar ikki hava atgongd til internet á skúlanum. Tað er ikki nøktandi.

3. Samskiftisskipan skúlaverksins – FirstClass

Mynd 17 vísir at 97% av teimum spurdu nýta skipanina og 93% regluliga.

Mynd 17. – Nýtir tú samskiftisskipan skúlaverksins FirstClass?



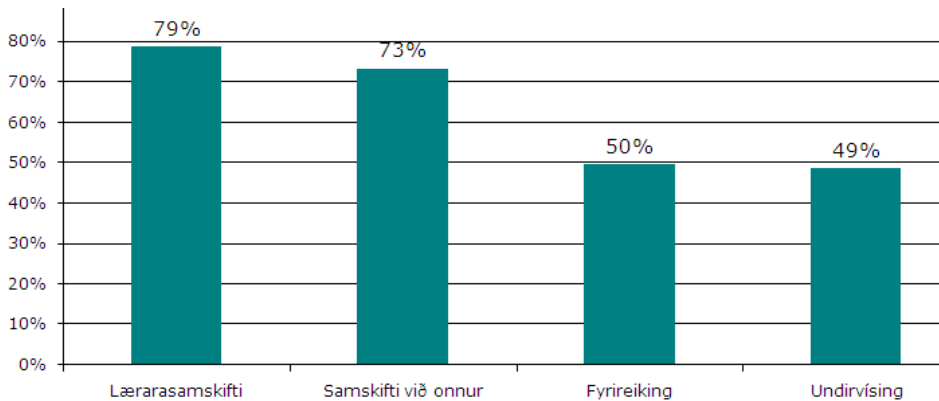
Mynd 18 (sí fylgiskjal) vísir, at teir luttakandi fólkaskúlalærararnir so at siga allir nýta skipanina, og at talið fyri miðnámskúlalærarar er nakað lægri. Her eru 19%, sum í minni ella ongan mun brúka skipanina. Tað skal tó viðmerkjast, at talið av FirstClass-brúkarum á miðnámskúlunum er vaksandi, tí at ein av stóru miðnámskúlunum, sum ikki hevur nýtt skipanina áður, er byrjaðir at nýta skipanina miðvíst í seinnu helvt av 2008.

Mynd 19 (sí fylgiskjal) vísir ikki stóran mun á aldursbólkunum, men hóast tølini eru smá, so sæst, at flest av teimum, sum ikki nýta skipanina, hoyra til yngsta bólkin, sum er lærarar undir 30 ár.

Á mynd 20 (sí fylgiskjal) sæst, at 77% logga á skipanina við klienti og kaga, meðan 22% einans nýta kaga (webbrowser).

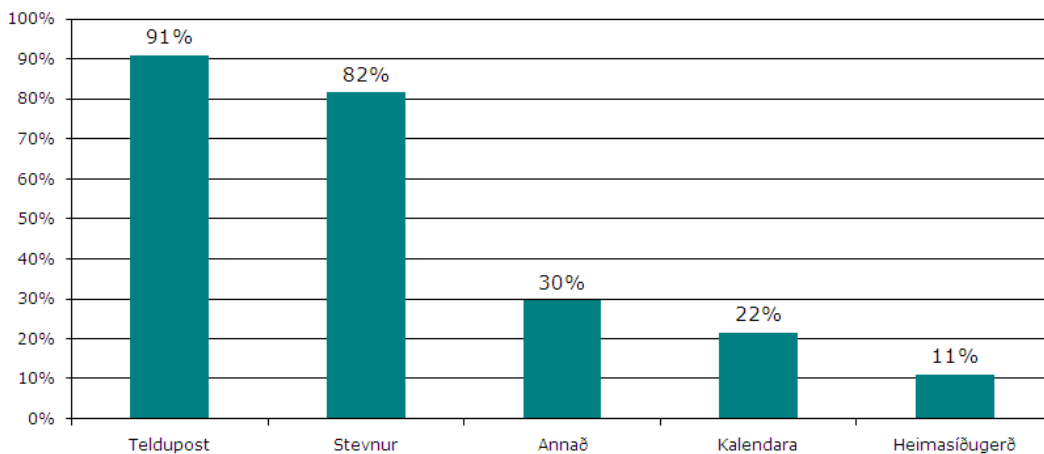
Á mynd 21 sæst eitt yvirlit, sum í stórum vísir, hvat skipanin verður nýtt til. Helvtin nýtir skipanina beinleiðis til undirvísing ella fyrireiking.

Mynd 21. - Hvussu nýtir tú skipanina?



Á mynd 22 sæst, at skipanin av teimum flestu verður nýtt til teldupost. Stevnur vera eisini nógv nýttar. Tó sigur myndin einki um, hvussu stevnurnar vera nýttar. Hugsað er her um, um viðkomandi luttekur við at skriva, ella í størri mun bert lesur tað, sum onnur skriva í stevnunum. (*Manglar kanska eitt býti millum miðnáms/fólkaskúla*)

Mynd 22. – Hvørjar funktiónir í skipanini nýtir tú?



Á mynd 23 (sí fylgiskjal) sæst at 42% nýta bara FirstClass samskiptisskipanina, meðan ein stórir partur nýtir meira enn eina skipan. Kanningin sigur einki um, hvørja aðra skipanir talan kann vera um.

Tølini vísa rættiliga positivt, at lærarar nýta FirstClass men í minni mun hvussu. Skipanin hevur nógvur kjarnubrákarar. Talið av lærarum, ið nýta skipanina er vaksandi. Tað sær út til, at bert helvtin nýtir skipanina beinleiðis til undirvísing ella fyrireiking. Áhugavert hevði verið at kannað hesa nýtslu nærri við einari meira útgreinaðari kanning ella einari kvalitativari kanning.

Hvussu verður tryggjað, at nýggir lærarar koma at kenna skipanina, tá teir byrja at undirvísa ella áðrenn teir byrja?

KT-depilin plagar at eggja brúkarum til at nýta klient til skipanina, hóast webútgávan er hent,

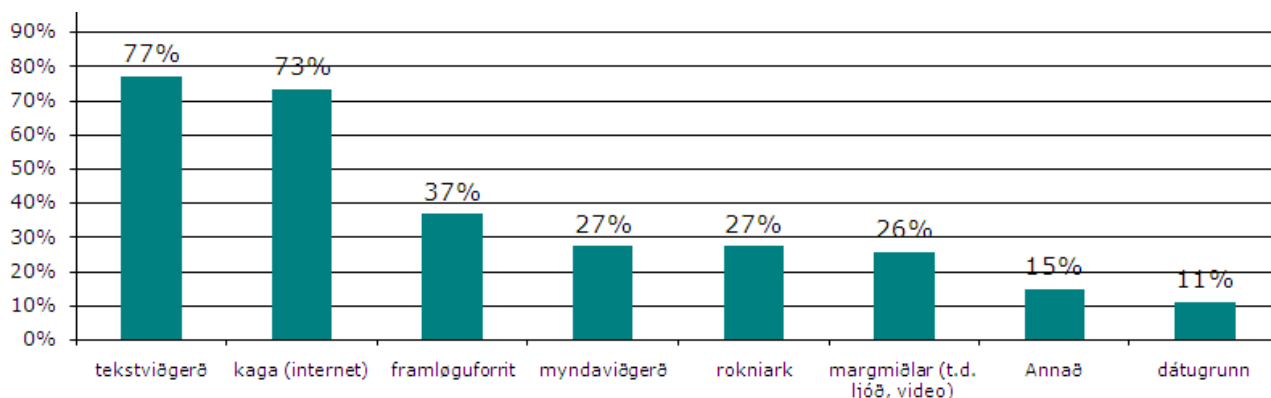
tá ið tú ert á teldu, sum ikki hefur klient innlagdan. Átøk verða vantandi framyvir gjørd fyri at kunna meira um hesar møguleikar og vísa brúkarum, hvussu t.d. klienturin skal uppsetast á telduni.

Alt í alt er talan um eitt sera stórt potentiali í hesi skipan, sum javnan hefur teir allarflestu lærararnar inni, samstundis sum allir næmingar eisini hava atgongd til skipanina. Kanningin vísir tó einki ítøkiligt um, hvussu skipanin verður nýtt í undirvísingarghøpi.

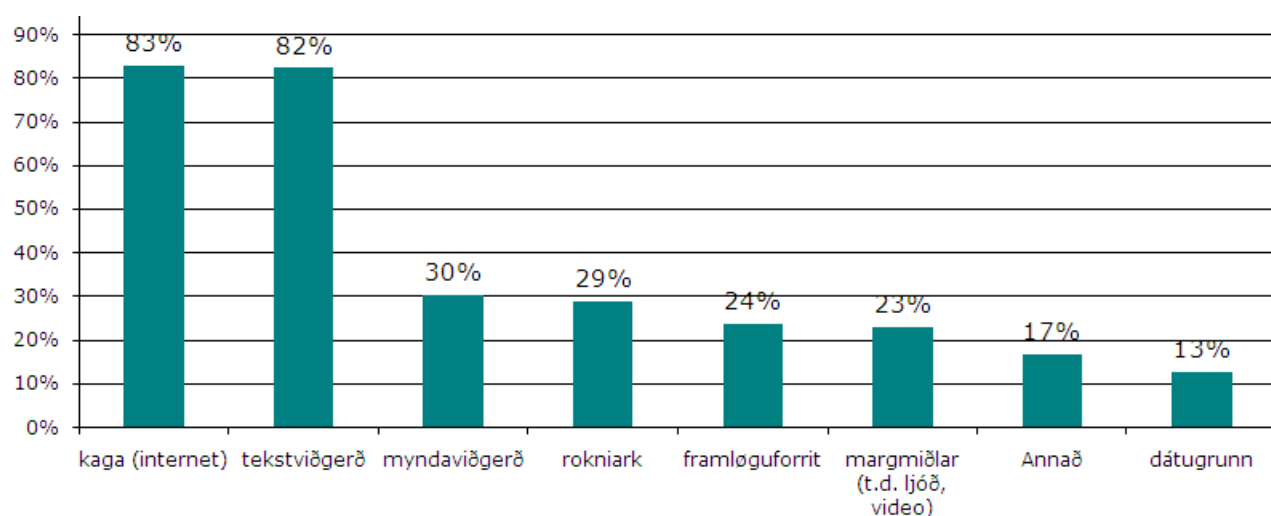
4. Forrit og kt í undirvísingarghøpi

Myndirnar 24 og 25 snúgv seg um forrit. Tølini eru eitt sindur ymisk frá fyrireiking til undirvísing. 18% síggja ikki út til at nýta tekstviðgerð í størri mun og framløguforrit verða meira nýtt í undirvísing enn í fyrireiking. Tølini eru samlað sæð heldur lægri í undirvísing enn í fyrireiking.

Mynd 24. – Hvørji forrit nýtir tú mest í undirvísingini?

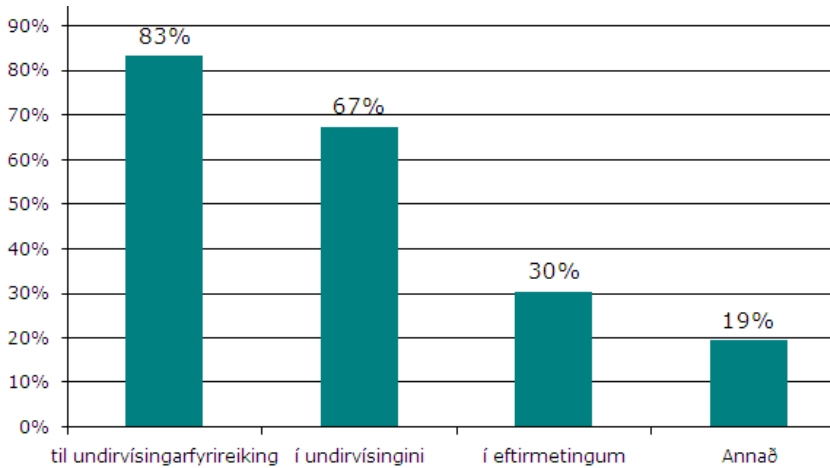


Mynd 25. – Hvørji forrit nýtir tú mest sjálv/ur?



Mynd 26 vísir, at 30% av teimum, sum svara, eftirmeta við kt og 33% nýta ikki kt í undirvísingini.

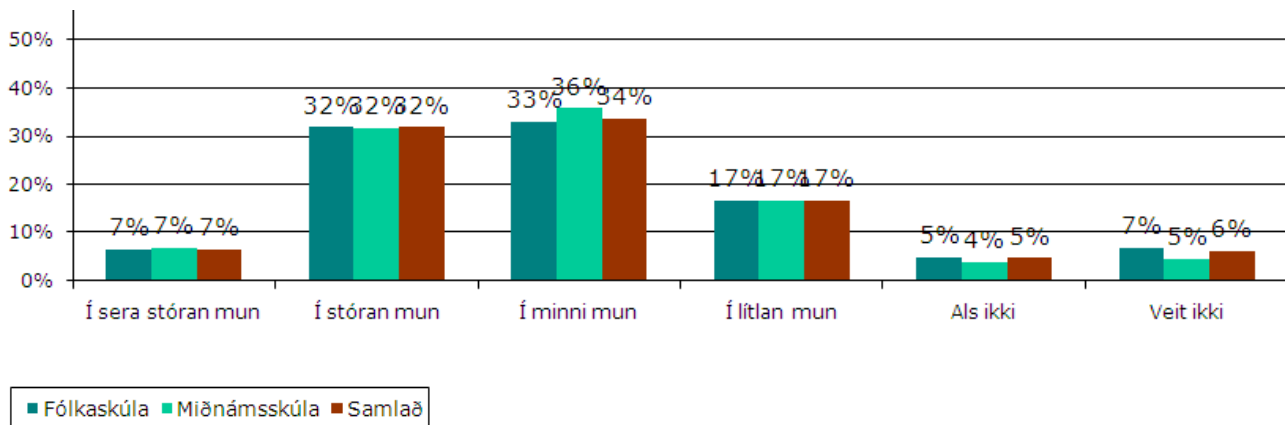
Mynd 26. – Nær nýtir tú kt í undirvísingarhøpi?



5. Førléikar og førléikamenning

Mynd 27 vísir, at fleiri enn helvtin (60%) meta seg ikki kunna menna kt-førléikarnar hjá næmingunum í stóran mun.

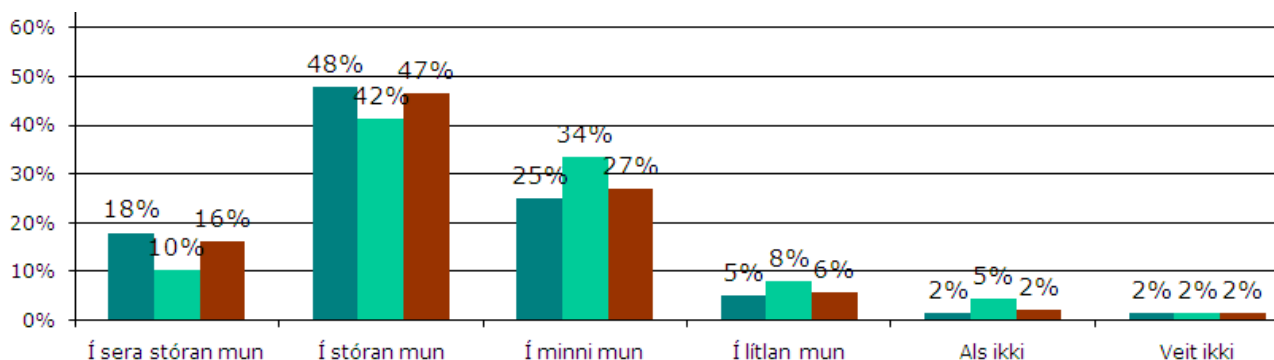
Mynd 27. - Metir tú, at tú kanst menna kt-førléikarnar hjá næmingunum?



Mynd 28 (sí fylgiskjal) vísir, at stórir partur av læraranum, 68% ella 510, hava tikið námsfrøðiligt kt-kort, men ikki nær teir hava tikið hetta. Tølini eru ávíkavist 73% í fólkaskúlanum og 53 % í miðnámskúlanum.

Mynd 29 vísir á ein stóran tærv á færlaikamenning innan kt-ækið. 2/3 av teimum, sum hava svarað, siga seg hava tærv á færlaikamenning í stóran mun, meðan bert 2% siga seg als ikki hava tærv á færlaikamenning.

Mynd 29. – Metir tú, at tú hevur tærv á færlaikamenning á kt-ækinum?

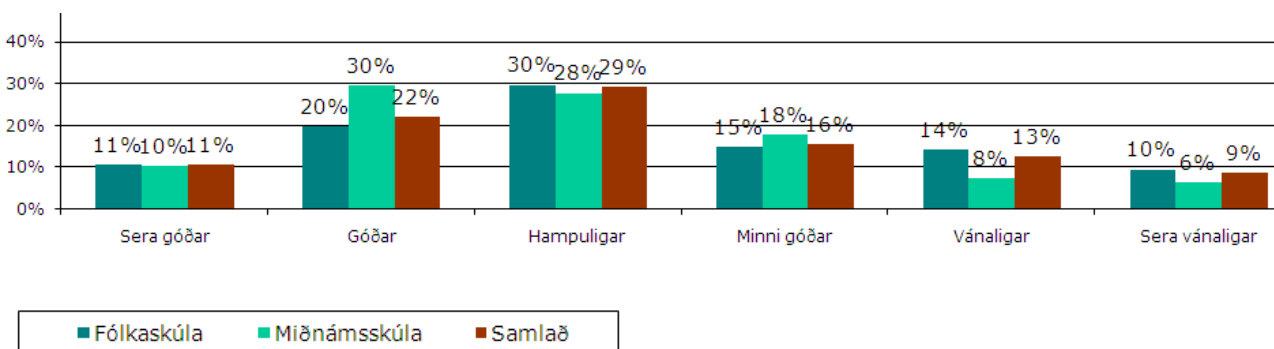


Sostatt er tærvurin á færlaikamenning stórus, men á hværljum ækjum innan kt hesin tærvur liggur, sæst ikki í kanninginini. Sostatt kann ikki sigast um tærvurin er kt-tekniskur, kt-námsfræðiligur ella ein blanding av báðum. Heldur ikki sæst um talan er um styttri færlaikamenningarátæk, beinleiðis eftirútbúgving ella víðari útbúgving.

6. Umstøður hjá lærarum og næmingum at nýta kt í skúlanum

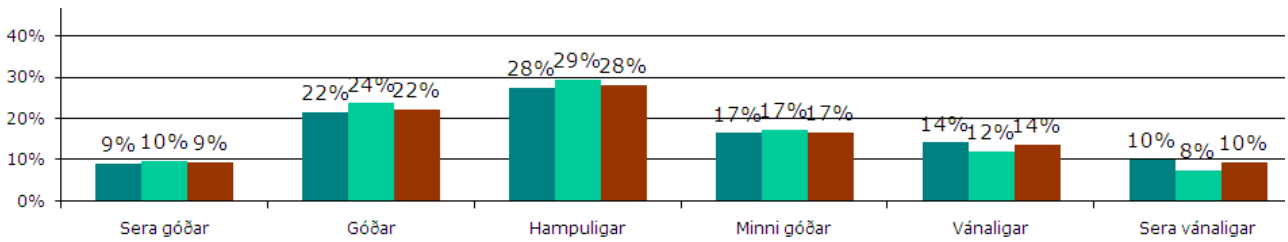
Á mynd 31 sæst at 33% eru positiv um umstøðurnar hjá undirvísara og 67% ikki (alt eftir hvussu vit tulka hampuligt).

Mynd 31. – Hvussu metir tú, at umstøðurnar hjá undirvísarum at nýta kt í skúla tínum eru?



Á mynd 32 eru bert smærri broytingar í mun til mynd 31, men rákið er enn meira skeiva vegin, tá ið tað snýr seg um umstøðurnar hjá næmingunum.

Mynd 32. – Hvussu metir tú, at umstøðurnar hjá næmingunum at nýta kt í skúla tínum eru?

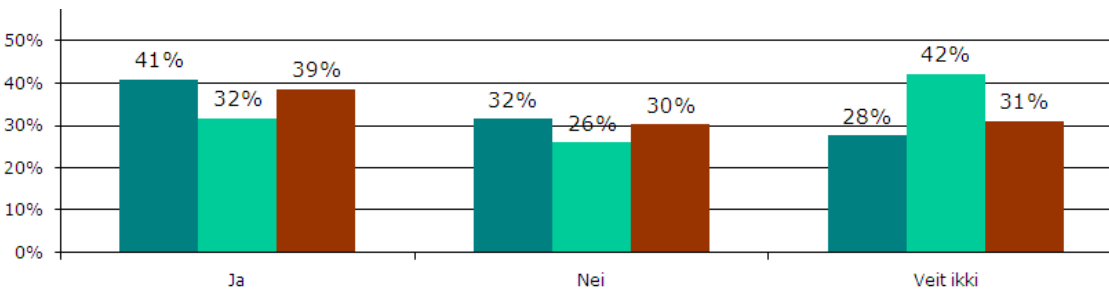


Nøgðsemi er ikki stórt, tá tað snýr seg um umstøðurnar at nýta kt í skúlunum. Einki kann tó sigast um, um munur er frá øki til øki. Heldur ikki verður útgreinað, um talan er um mangul á KT-amboð, atkomu ella annað.

7. Menningarætlan

Mynd 33 vísur at 61% ikki kenna til nakra menningarætlan á KT-økinum.

Mynd 33. – Hevur skúli tín eina menningarætlan til tess at taka kt inn í undirvísingina?

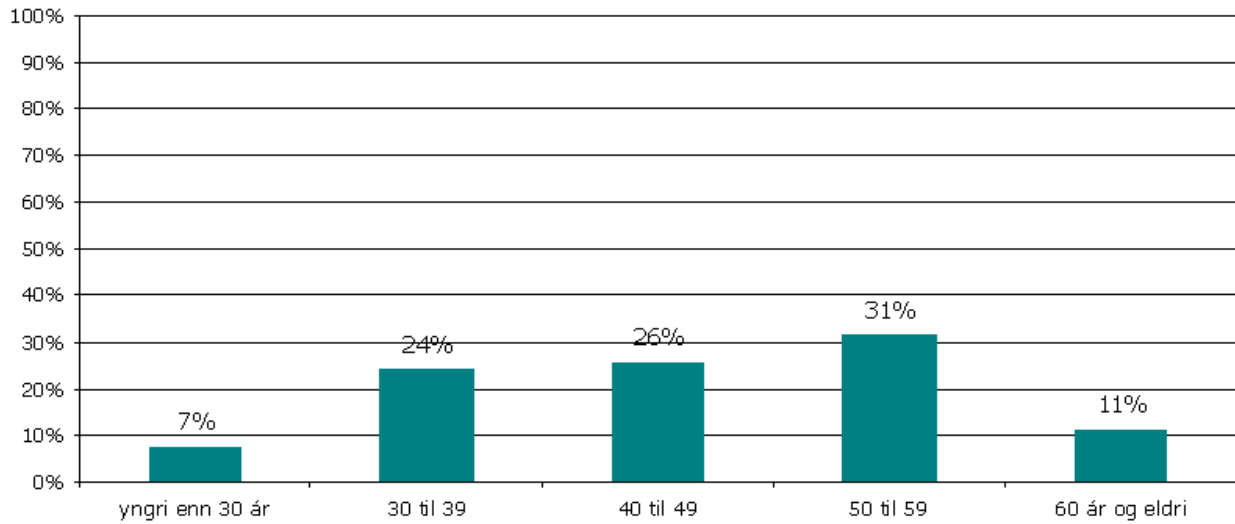


Tá t.d. 42% á miðnámsskúlaøkinum ikki vita um skúlin hevur eina menningarætlan, og onnur 26% siga nei, so er allarhelst talan um manglandi strategiska viðgerð á kt-økinum hjá tí einstaka skúlanum eins og/ella tí mynduleika, sum umsitur økið. Er tað eitt krav frá mynduleikanum, at skúlarirnir hava eina strategi á økinum, hava skúlarirnir kompetensu til at gera eina strategi á økinum, hvussu eru møguleikarnir fyri at seta eina strategi í verk, skal strategiska økið mennast av hvørjum skúla sær, ella er talan um eina landsuppgávu?

Fylgiskjal

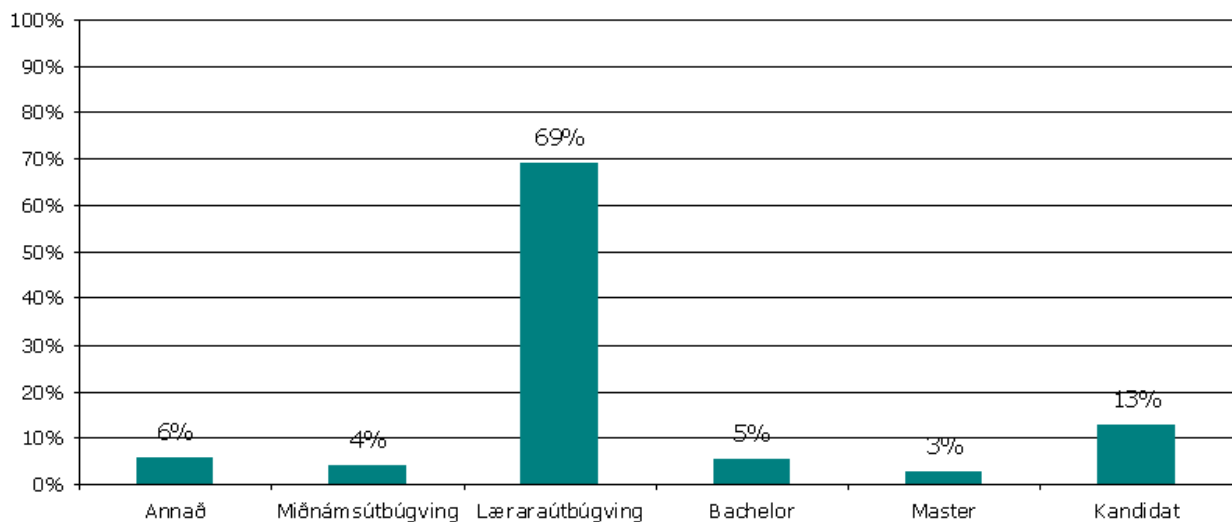
Um respondentarnar

■ (Mynd 2) Aldursbólkar



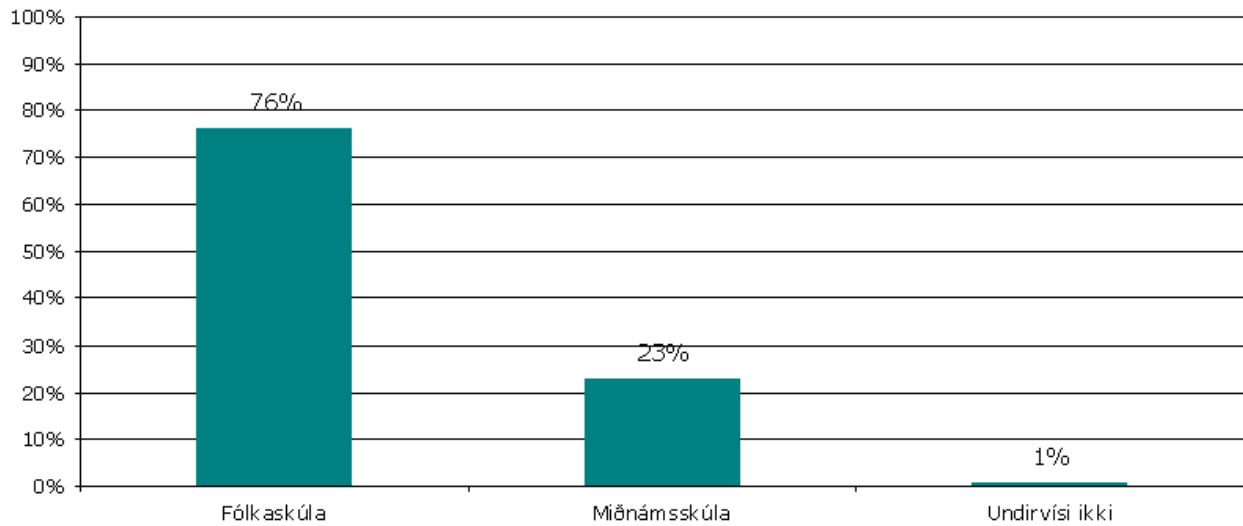
Um respondentarnar

■ (Mynd 3) Útbúgving



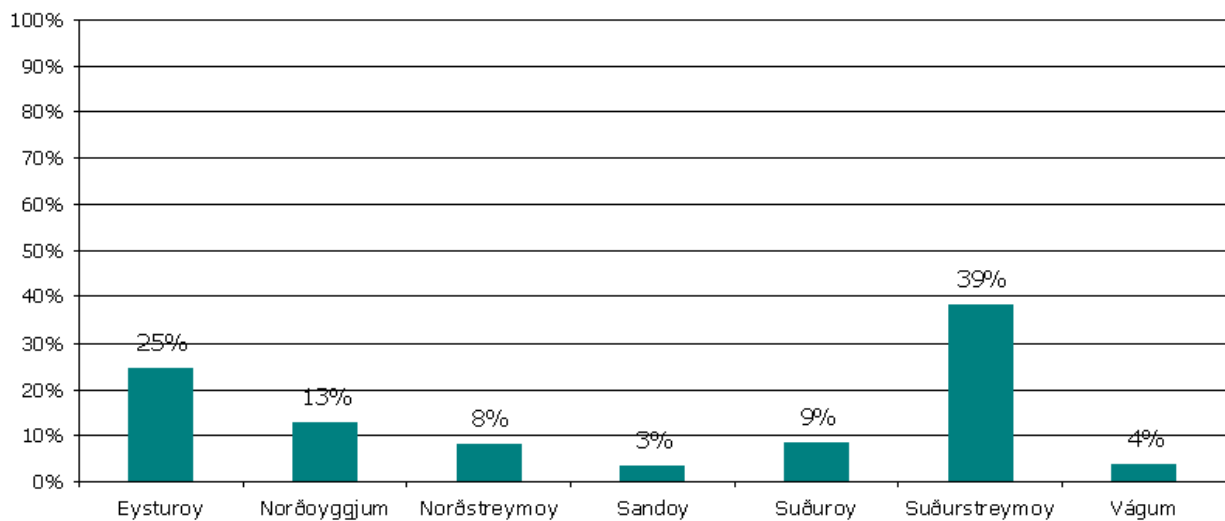
Um respondentarnar

- (Mynd 4) Hvar respondenturin er lærari.



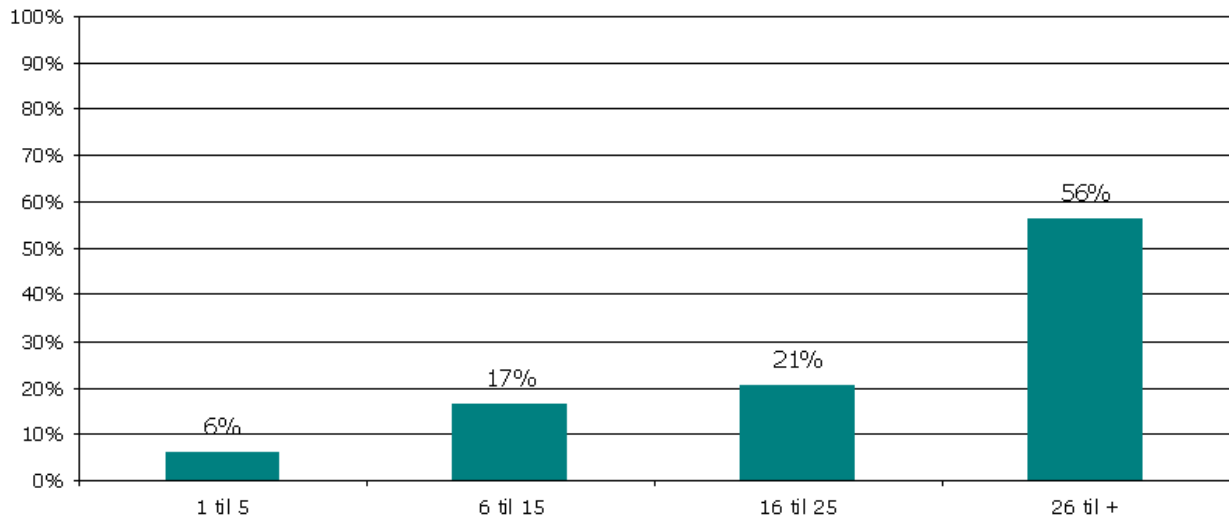
Um respondentarnar

- (Mynd 5) Hvørjum øki respondenturin er lærari í.



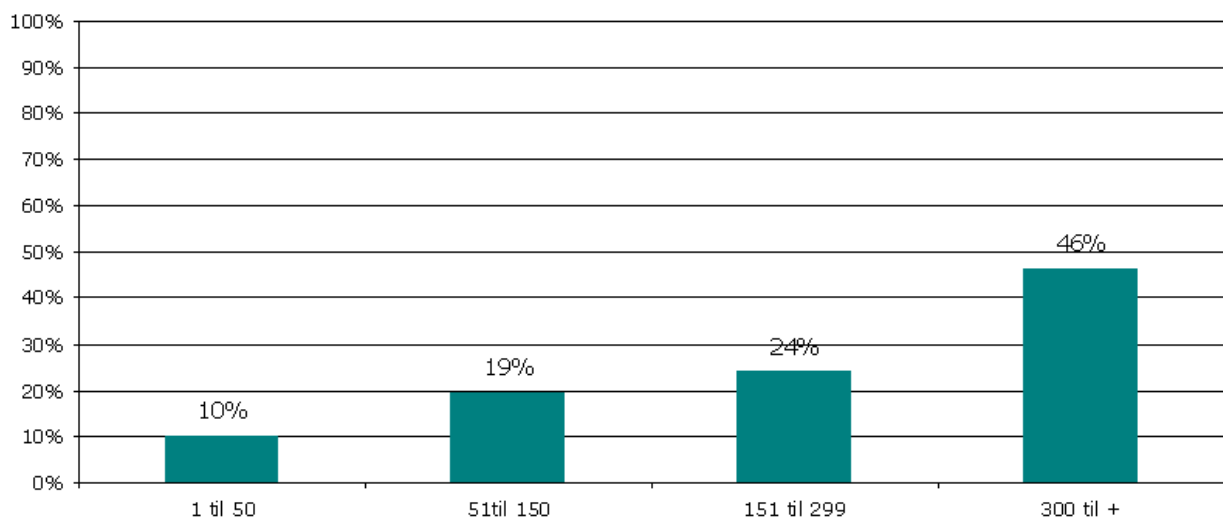
Um respondentarnar

- (Mynd 6) Tal av lærarum á skúlanum.



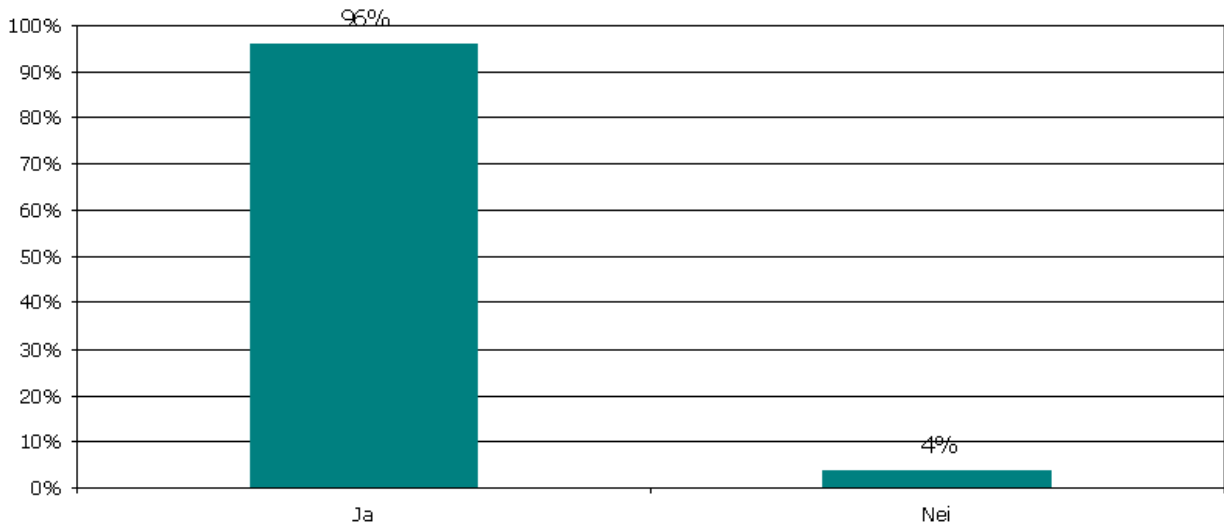
Um respondentarnar

- (Mynd 7) Tal av næmingum á skúlanum.



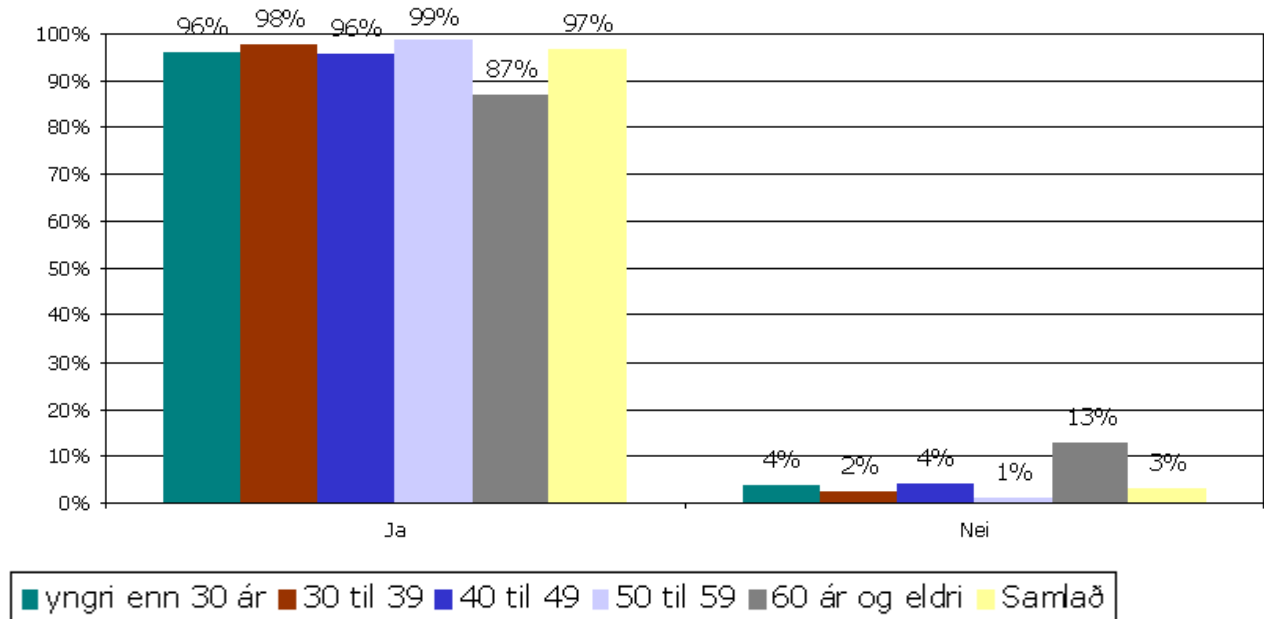
Brúkar tú teldu í sambandi við skúlaarbeiði?

■ Mynd 8



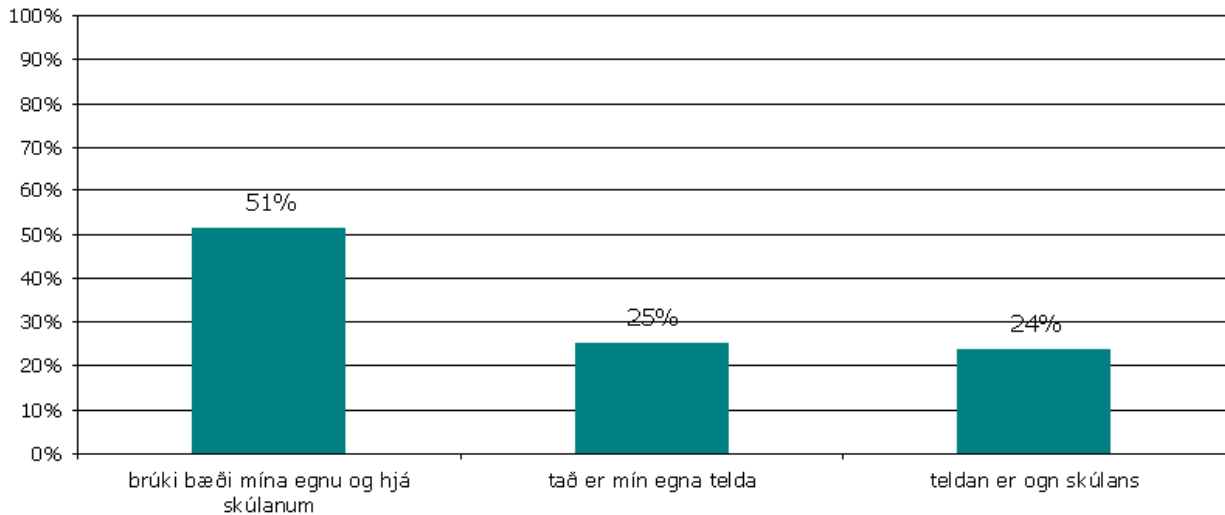
Brúkar tú teldu í sambandi við skúlaarbeiði?

■ (Mynd 9) Býtt á aldursbólkar.



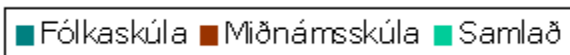
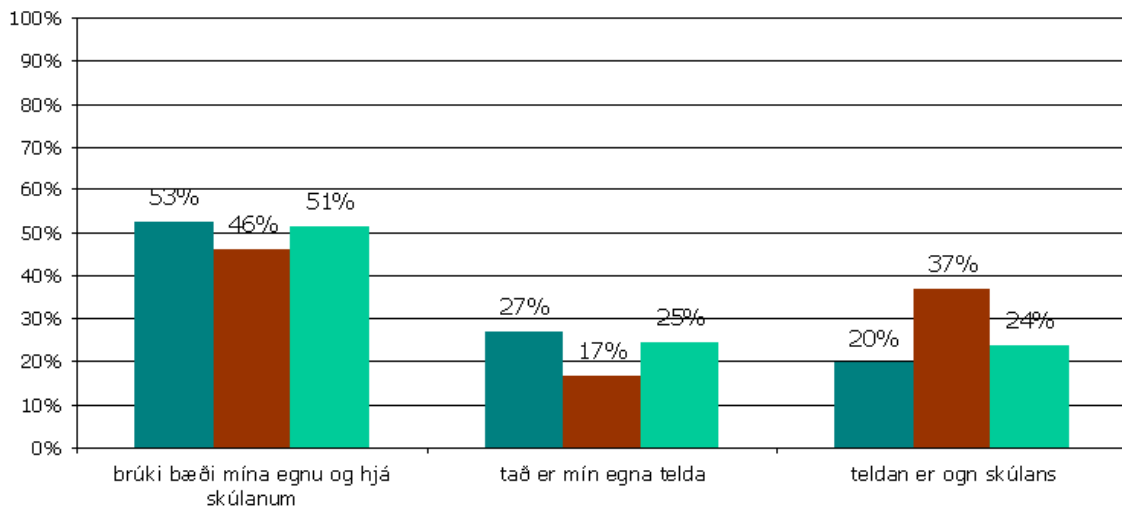
Hvør eigur telduna, tú brúkar til skúlaarbeiði?

- (Mynd 10) 25% brúka sína egnu teldu til skúlaarbeiði.



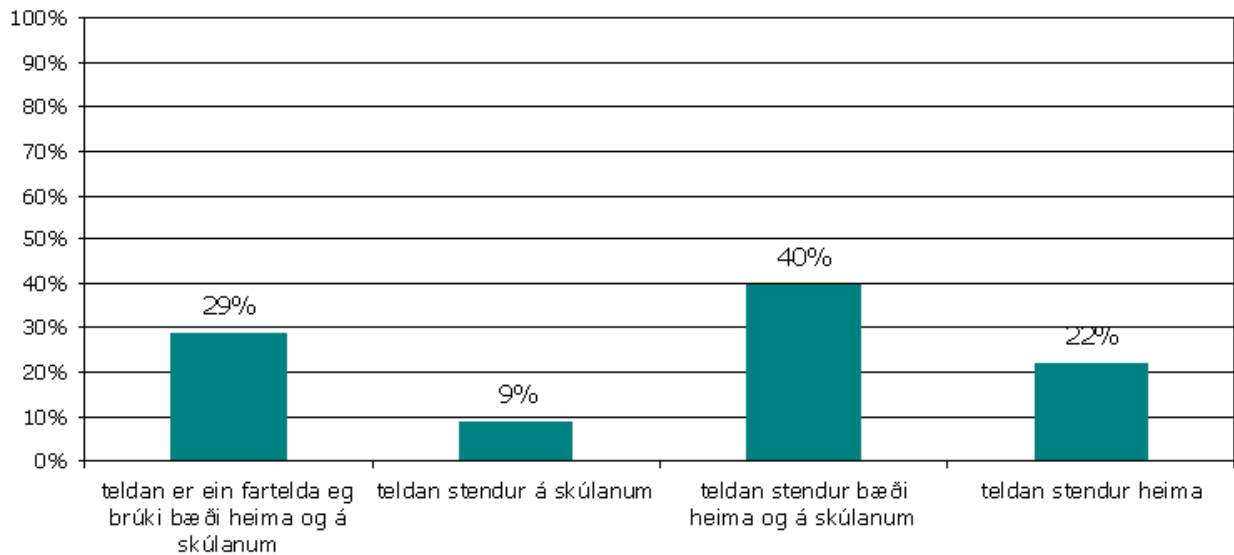
Hvør eigur telduna, tú brúkar til skúlaarbeiði?

- (Mynd 11) 27% av teimum sum undirvísa í fólkkaskúlanum og brúka teldu í undirvísingini brúka sína egnu teldu til skúlaarbeiði.



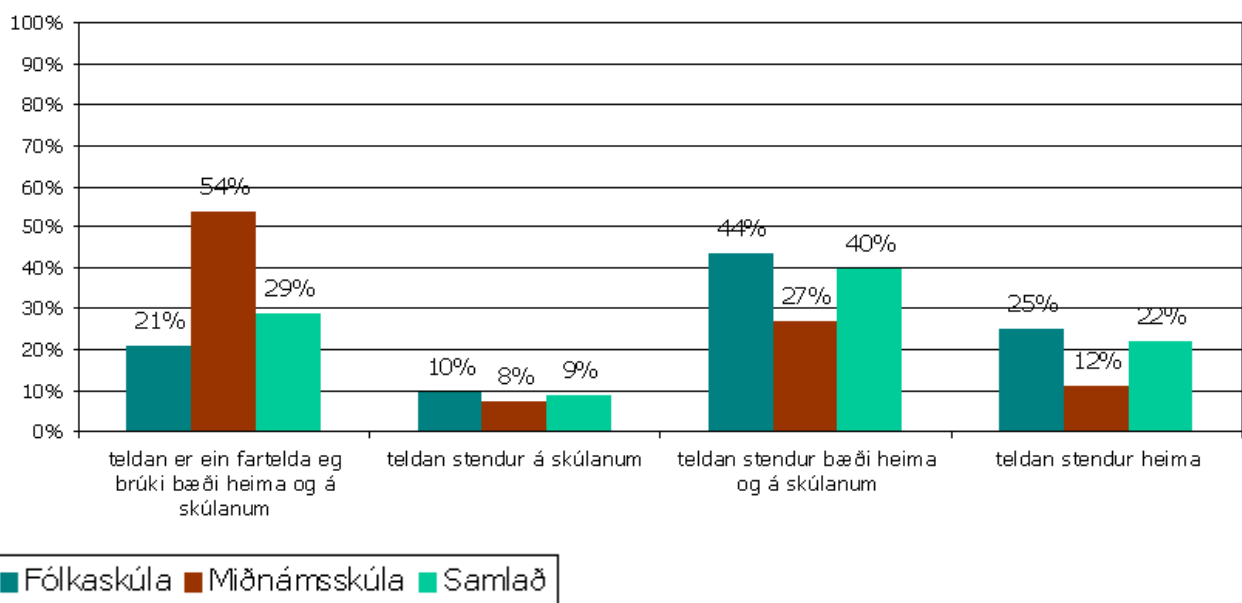
Hvar stendur teldan, tú brúkar til skúlaarbeiði?

■ Mynd 12



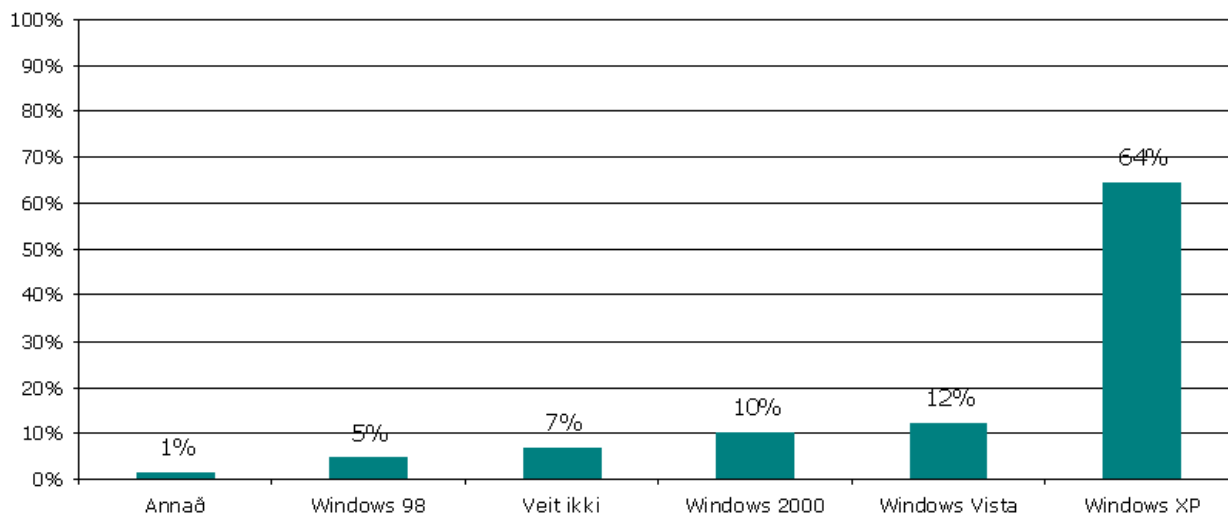
Hvar stendur teldan, tú brúkar til skúlaarbeiði?

■ (Mynd 13) Býtt á hvar lærarin undirvísir.



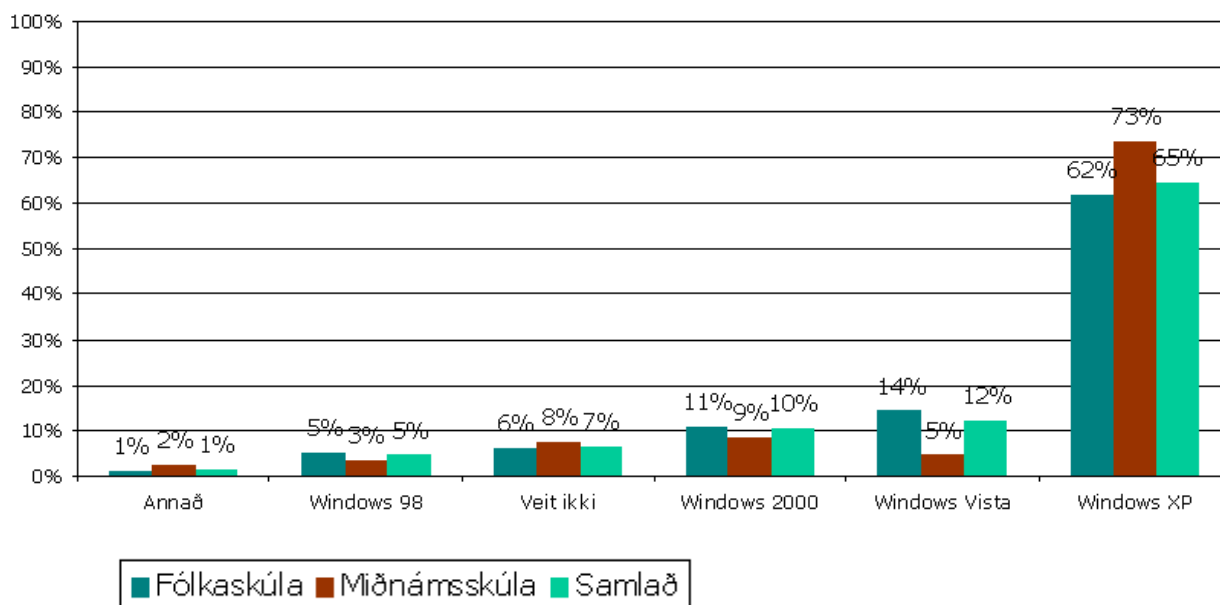
Hvørja stýriskipan hevur teldan, tú brúkar til skúlaarbeiði?

■ (Mynd 14) Stýriskipan



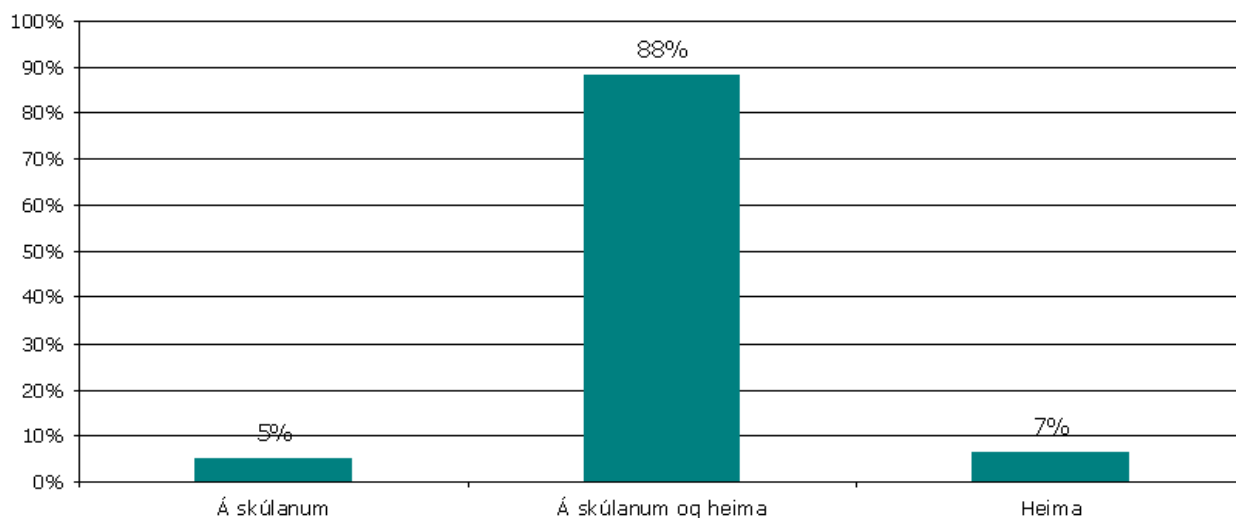
Hvørja stýriskipan hevur teldan, tú brúkar til skúlaarbeiði?

■ (Mynd 15) Býtt á hvar lærarin undirvísir.



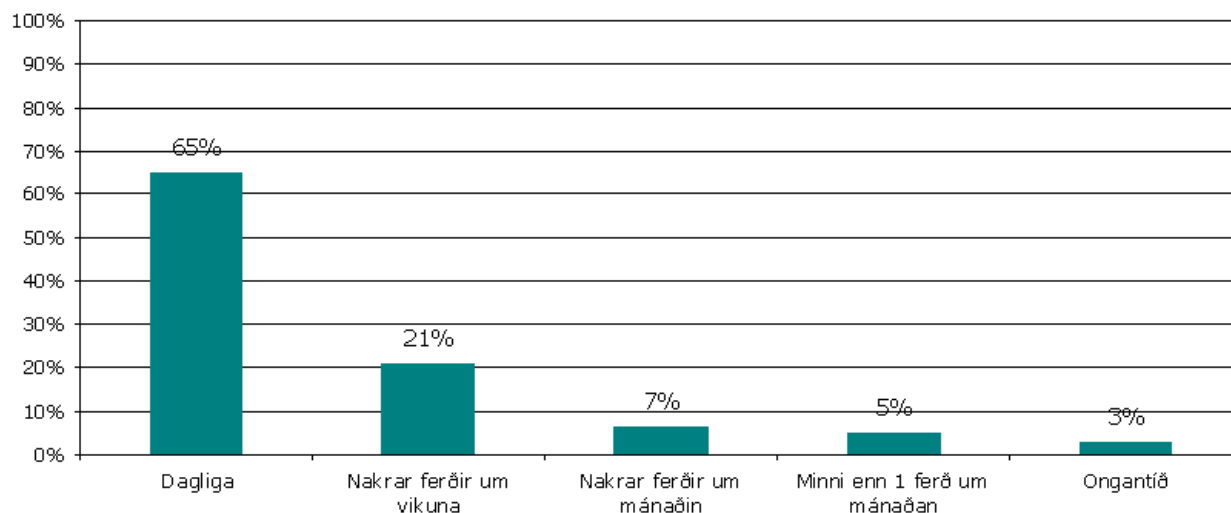
Hevur tú internetsamband?

■ Mynd 16



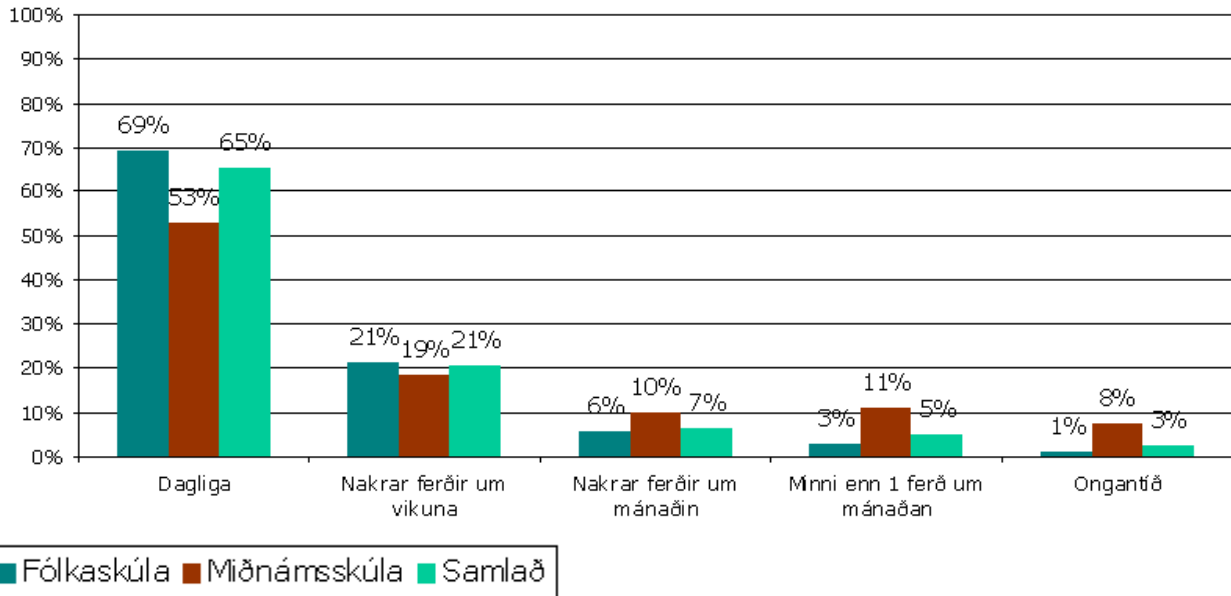
Nýtir tú samskiptisskipan skúlaverksins FirstClass?

■ Mynd 17



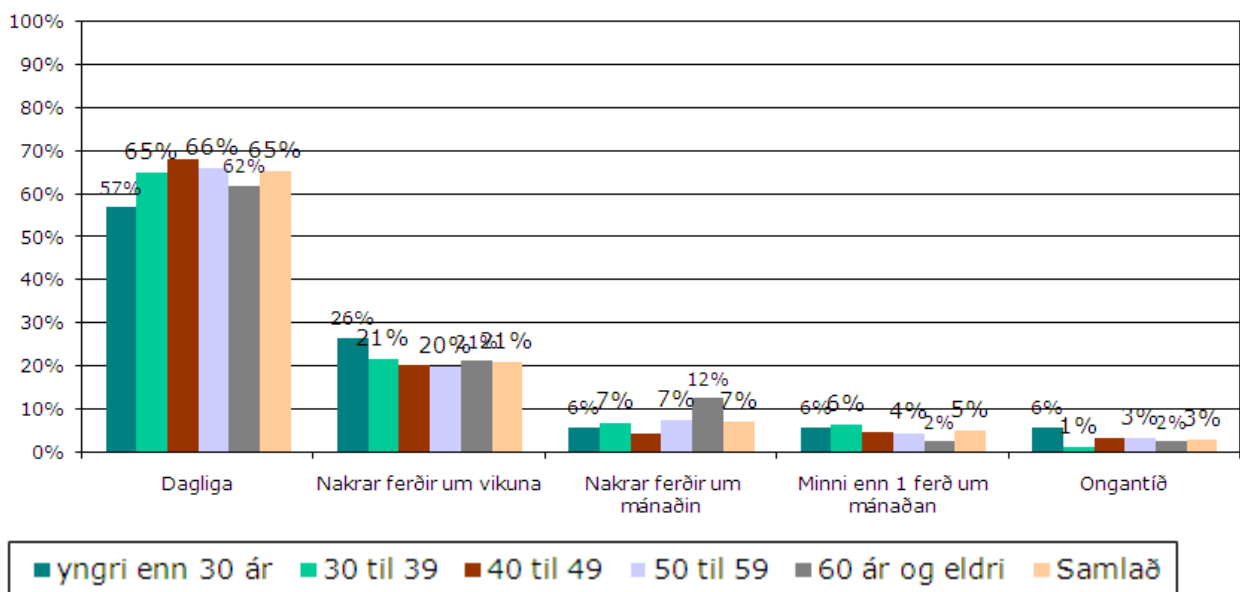
Nýtir tú samskiptisskipan skúlaverksins FirstClass?

- (Mynd 18) Býtt á fólkaskúla og miðnámskúla.



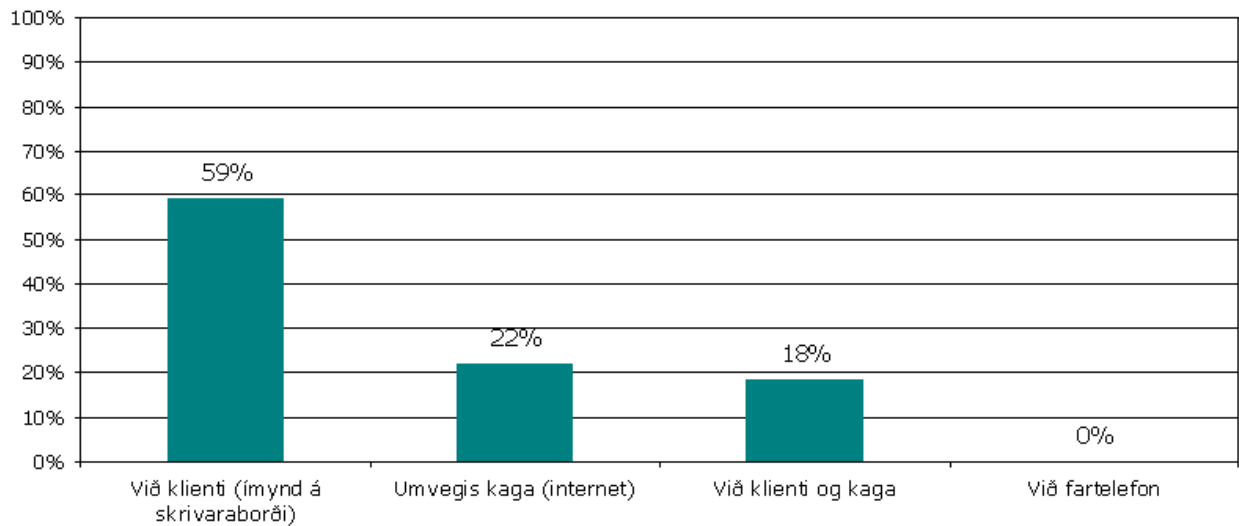
Nýtir tú samskiptisskipan skúlaverksins FirstClass?

- (Mynd 19) Býtt á aldursbólkar.



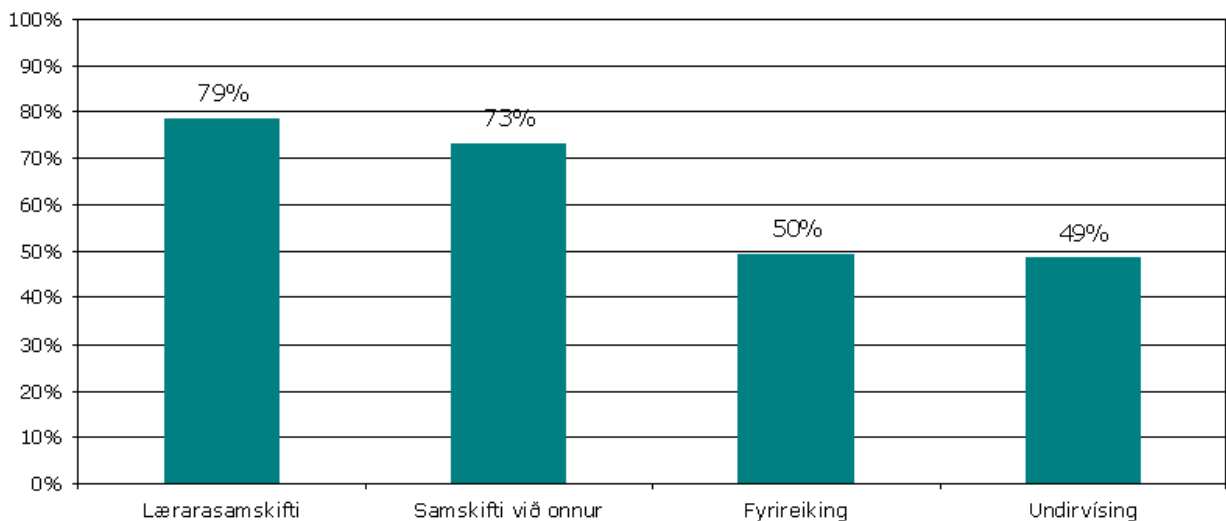
Hvussu loggar tú á FirstClass-skipanina?

- (Mynd 20) 1 persónur sigur seg logga á við fartelesfon.



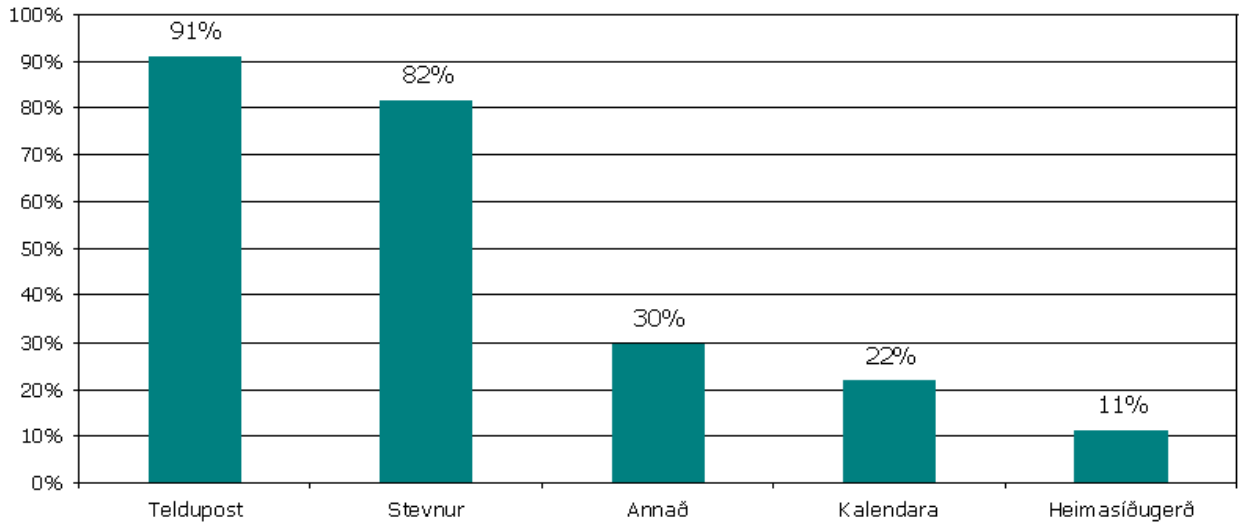
Hvussu nýtir tú FirstClass-skipanina?

- Mynd 21



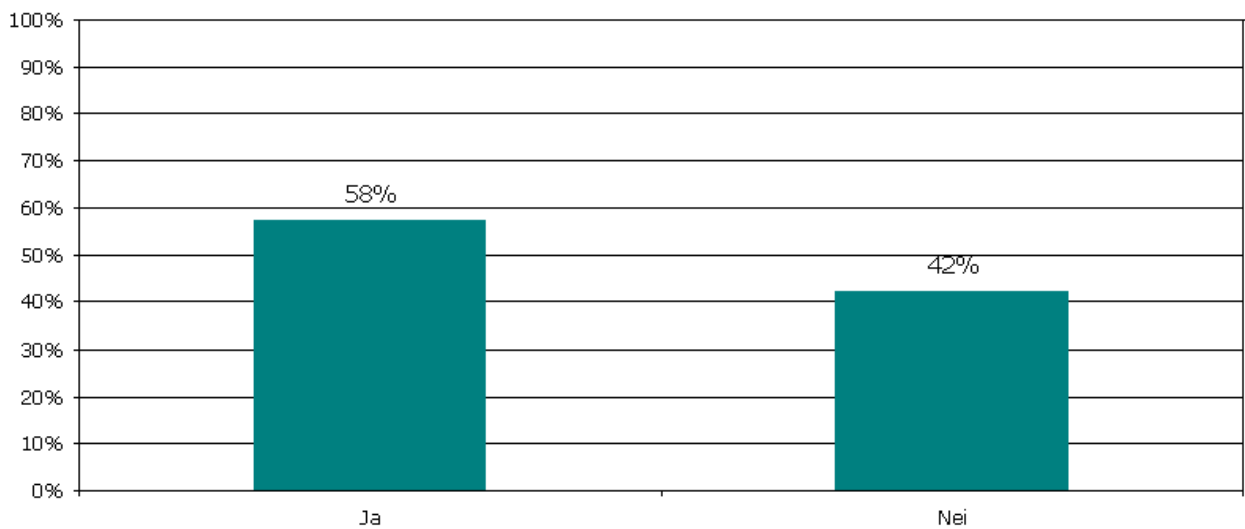
Hvørjar funkti3nir í FirstClass skipanini nýtir tú?

■ Mynd 22



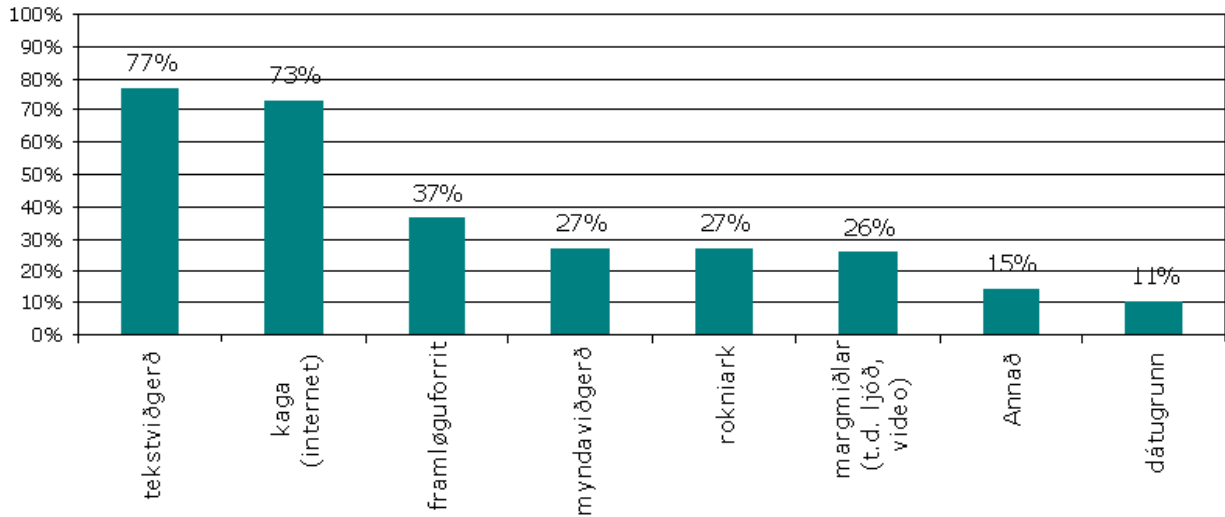
Nýtir tú aðra samskiptisskipan?

■ Mynd 23



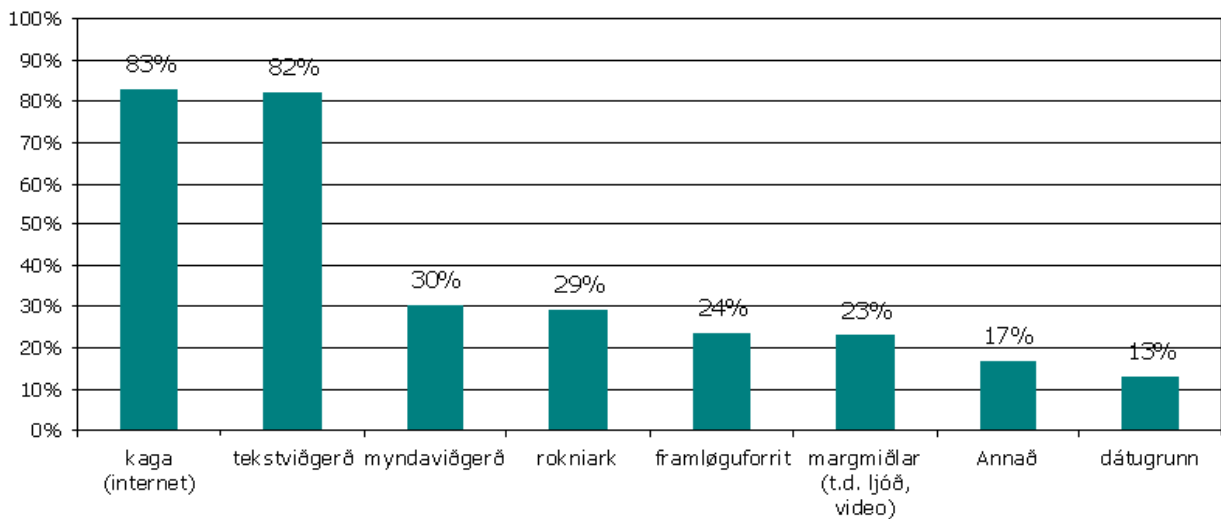
Hvørji forrit nýtir tú mest í undirvísingini?

■ Mynd 24



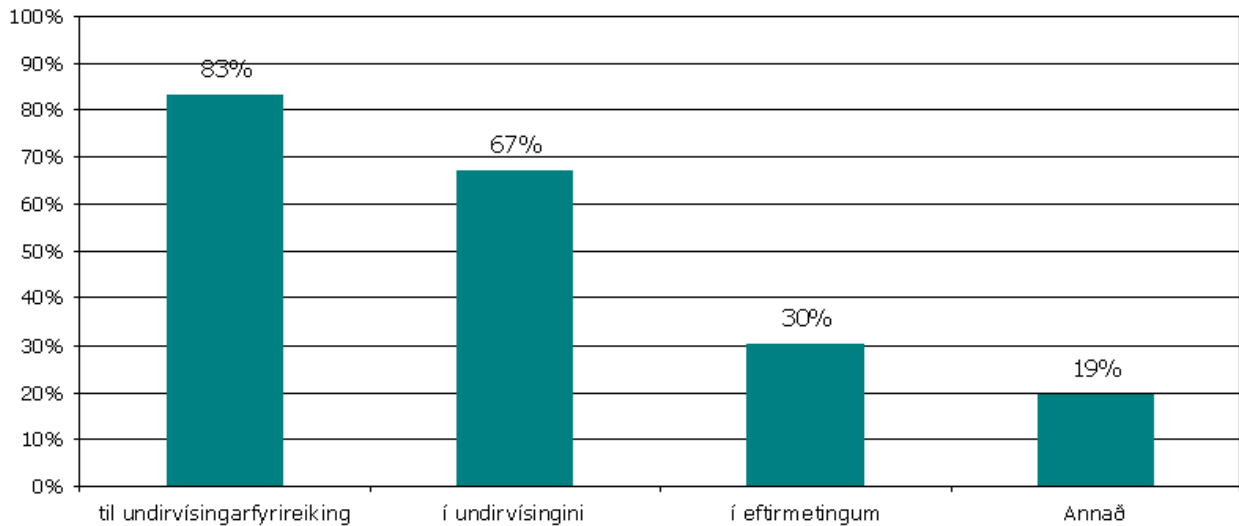
Hvørji forrit nýtir tú mest sjálv/ur?

■ Mynd 25



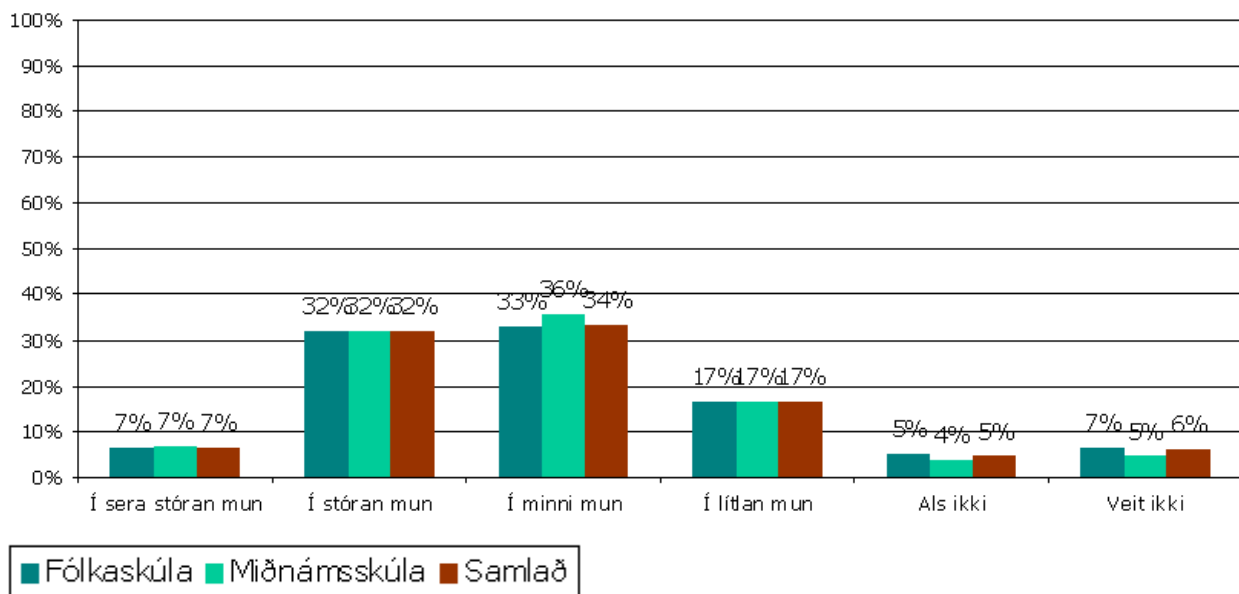
Nær nýtir tú KT í undirvísingarghøpi?

Mynd 26



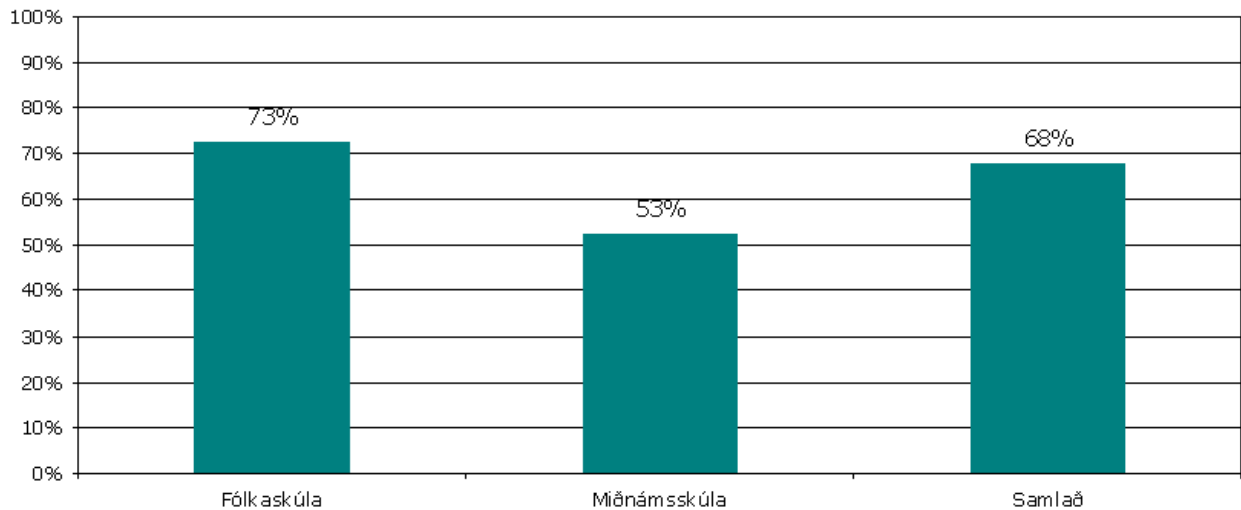
Metir tú, at tú kanst menna KT-førleikarnar hjá næmingunum?

Mynd 27



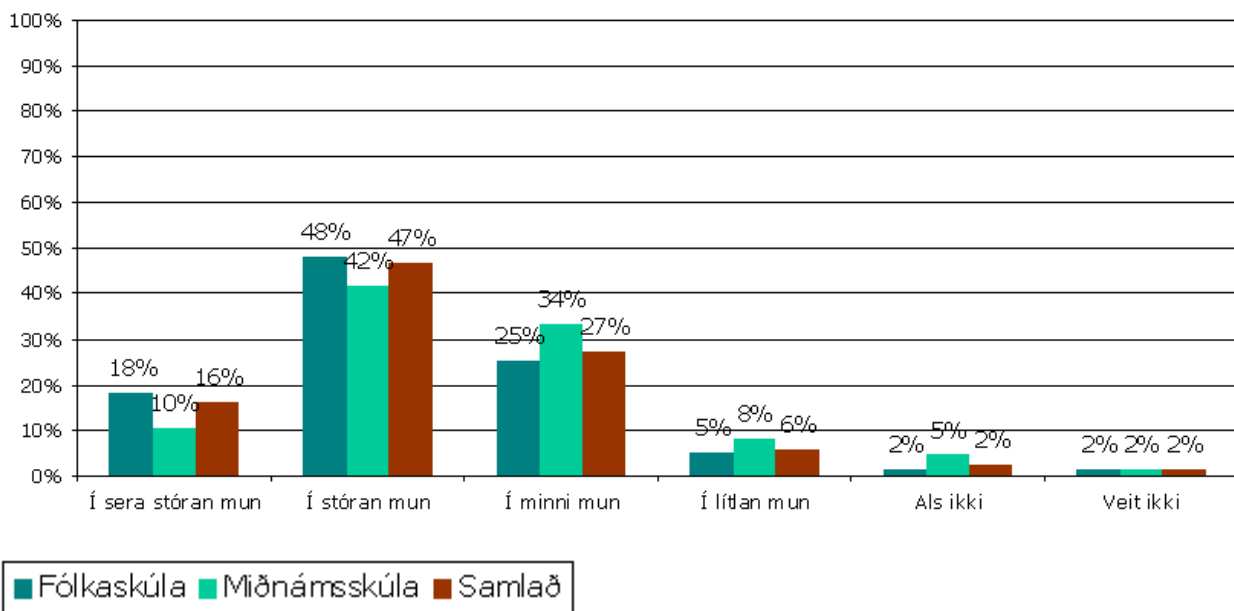
Hevur tú tikið námsfrøðiligt kt-kort (t.d. kt-kort fólkaskúlans)?

Mynd 28



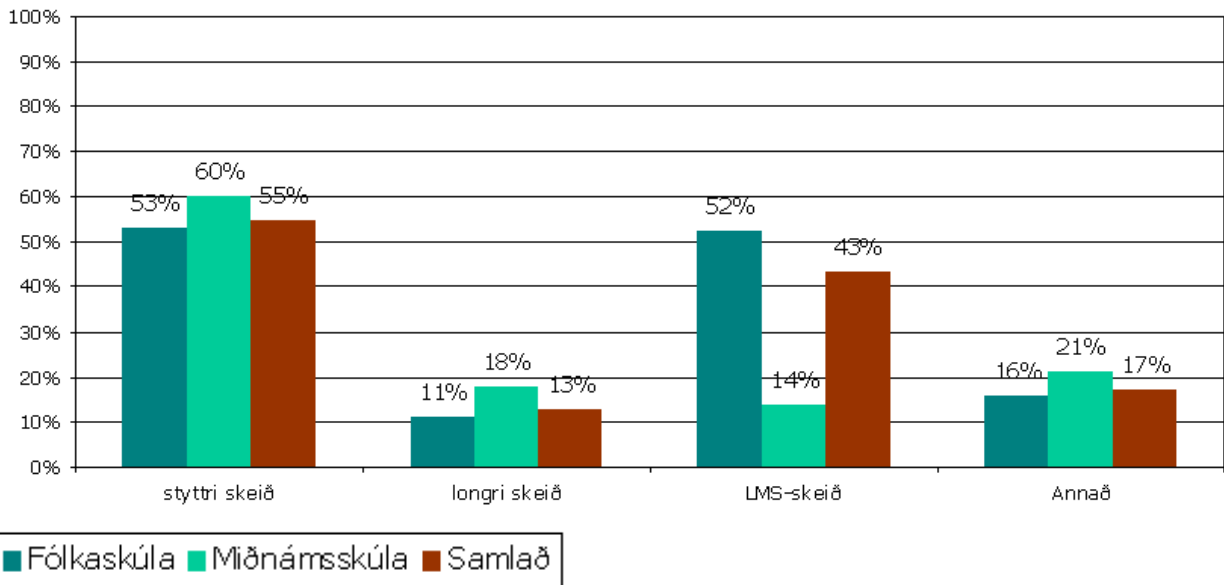
Metir tú, at tú hevur tørv á førleikamenning á KT-økinum?

Mynd 29



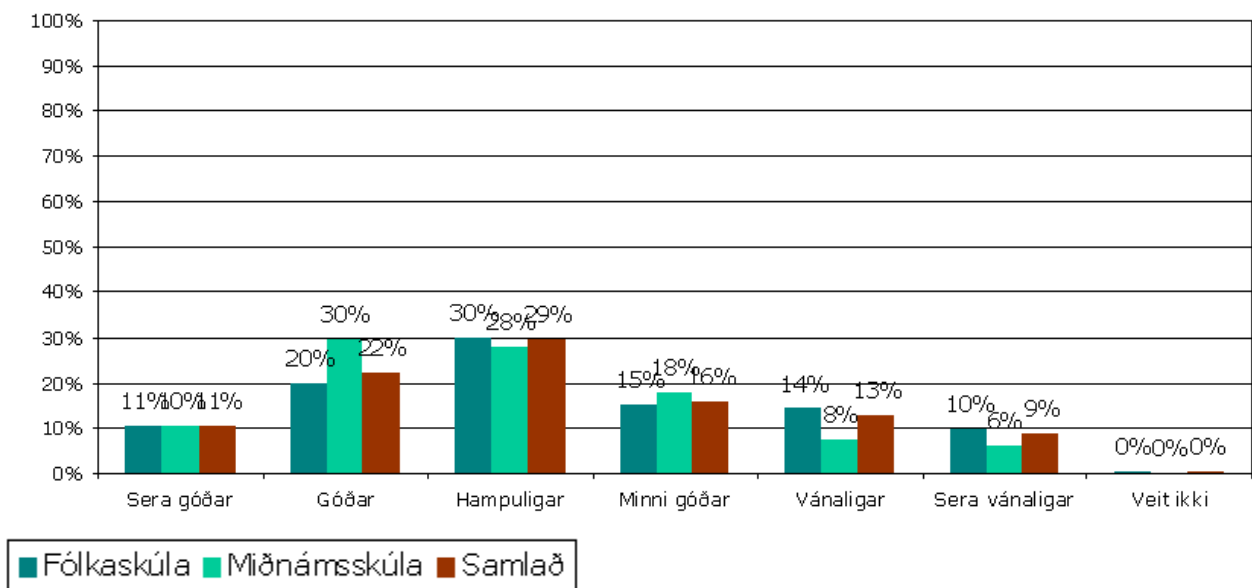
Hvørji fôrleikamennandi tiltøk hevur tú havt móguleika fyri at luttaka á?

Mynd 30



Hvussu metir tú, at umstøðurnar hjá undirvísarum at nýta kt í skúla tínum eru?

Mynd 31



Hvussu metir tú, at umstøðurnar hjá næmingunum at nýta kt í skúla tínum eru?

■ Mynd 32

